
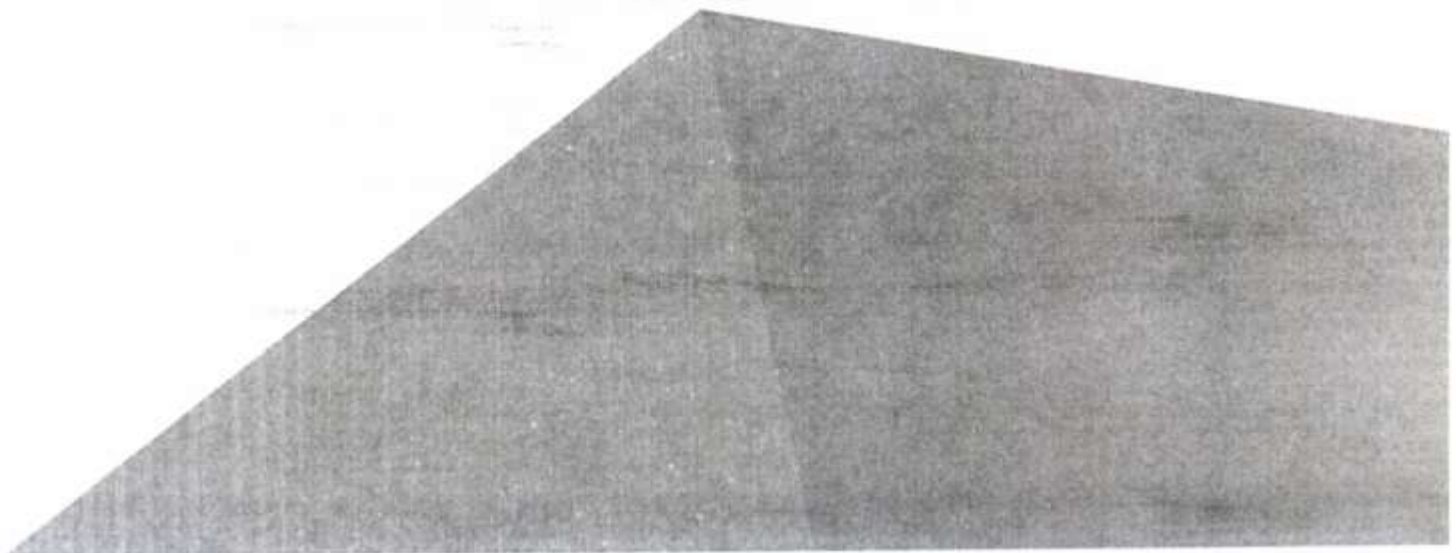


Сотмакович
МК 
Туров Д.В.



ТЕХНИЧЕСКОЕ ОПИСАНИЕ КОМПЕТЕНЦИИ

РЕСТАВРАЦИЯ ПРОИЗВЕДЕНИЙ ИЗ ДЕРЕВА



Организация Союз «Молодые профессионалы (Ворлдскиллс Россия)» (далее WSR) в соответствии с уставом организации и правилами проведения конкурсов установила нижеизложенные необходимые требования владения этим профессиональным навыком для участия в соревнованиях по компетенции «РЕСТАВРАЦИЯ ПРОИЗВЕДЕНИЙ ИЗ ДЕРЕВА».

Техническое описание включает в себя следующие разделы:

ОГЛАВЛЕНИЕ

1. ВВЕДЕНИЕ	3
1.1. НАЗВАНИЕ И ОПИСАНИЕ ПРОФЕССИОНАЛЬНОЙ КОМПЕТЕНЦИИ.....	3
1.2. ВАЖНОСТЬ И ЗНАЧЕНИЕ НАСТОЯЩЕГО ДОКУМЕНТА.....	5
1.3. АССОЦИИРОВАННЫЕ ДОКУМЕНТЫ	5
2. СПЕЦИФИКАЦИЯ СТАНДАРТА WORLDSKILLS (WSSS).....	7
2.1. ОБЩИЕ СВЕДЕНИЯ О СПЕЦИФИКАЦИИ СТАНДАРТОВ WORLDSKILLS (WSSS)	7
3. ОЦЕНОЧНАЯ СТРАТЕГИЯ И ТЕХНИЧЕСКИЕ ОСОБЕННОСТИ ОЦЕНКИ	13
3.1. ОСНОВНЫЕ ТРЕБОВАНИЯ	13
4. СХЕМА ВЫСТАВЛЕНИЯ ОЦЕНКИ.....	14
4.1. ОБЩИЕ УКАЗАНИЯ	14
4.2. КРИТЕРИИ ОЦЕНКИ	15
4.3. СУБКРИТЕРИИ	15
4.4. АСПЕКТЫ	16
4.5. МНЕНИЕ СУДЕЙ (СУДЕЙСКАЯ ОЦЕНКА).....	17
4.6. ИЗМЕРИМАЯ ОЦЕНКА.....	17
4.7. ИСПОЛЬЗОВАНИЕ ИЗМЕРИМЫХ И СУДЕЙСКИХ ОЦЕНОК	18
4.8. СПЕЦИФИКАЦИЯ ОЦЕНКИ КОМПЕТЕНЦИИ	18
4.9. РЕГЛАМЕНТ ОЦЕНКИ.....	27
5. КОНКУРСНОЕ ЗАДАНИЕ	28
5.1. ОСНОВНЫЕ ТРЕБОВАНИЯ	28
5.2. СТРУКТУРА КОНКУРСНОГО ЗАДАНИЯ	28
5.3. ТРЕБОВАНИЯ К РАЗРАБОТКЕ КОНКУРСНОГО ЗАДАНИЯ.....	29
5.4. РАЗРАБОТКА КОНКУРСНОГО ЗАДАНИЯ	30
5.4.1. КТО РАЗРАБАТЫВАЕТ КОНКУРСНОЕ ЗАДАНИЕ/МОДУЛИ.....	30

5.4.2. КАК РАЗРАБАТЫВАЕТСЯ КОНКУРСНОЕ ЗАДАНИЕ.. Ошибка! Закладка не определена.	
5.4.3. КОГДА РАЗРАБАТЫВАЕТСЯ КОНКУРСНОЕ ЗАДАНИЕ . Ошибка! Закладка не определена.	
5.5 УТВЕРЖДЕНИЕ КОНКУРСНОГО ЗАДАНИЯ	30
5.6. СВОЙСТВА МАТЕРИАЛА И ИНСТРУКЦИИ ПРОИЗВОДИТЕЛЯ	33
6. УПРАВЛЕНИЕ КОМПЕТЕНЦИЕЙ И ОБЩЕНИЕ	33
6.1 ДИСКУССИОННЫЙ ФОРУМ.....	33
6.2. ИНФОРМАЦИЯ ДЛЯ УЧАСТНИКОВ ЧЕМПИОНАТА.....	34
6.3. АРХИВ КОНКУРСНЫХ ЗАДАНИЙ.....	34
6.4. УПРАВЛЕНИЕ КОМПЕТЕНЦИЕЙ	34
7. ТРЕБОВАНИЯ ОХРАНЫ ТРУДА И ТЕХНИКИ БЕЗОПАСНОСТИ.....	35
7.1 ТРЕБОВАНИЯ ОХРАНЫ ТРУДА И ТЕХНИКИ БЕЗОПАСНОСТИ НА ЧЕМПИОНАТЕ.....	35
7.2 СПЕЦИФИЧНЫЕ ТРЕБОВАНИЯ ОХРАНЫ ТРУДА, ТЕХНИКИ БЕЗОПАСНОСТИ И ОКРУЖАЮЩЕЙ СРЕДЫ КОМПЕТЕНЦИИ.....	35
8. МАТЕРИАЛЫ И ОБОРУДОВАНИЕ	37
8.1. ИНФРАСТРУКТУРНЫЙ ЛИСТ	37
8.2. МАТЕРИАЛЫ, ОБОРУДОВАНИЕ И ИНСТРУМЕНТЫ В ИНСТРУМЕНТАЛЬНОМ ЯЩИКЕ (ТУЛБОКС, TOOLBOX).....	37
8.3. МАТЕРИАЛЫ И ОБОРУДОВАНИЕ, ЗАПРЕЩЕННЫЕ НА ПЛОЩАДКЕ	40
ОБОРУДОВАНИЕ ИЛИ ИНСТРУМЕНТЫ, КОТОРЫЕ НЕ ЯВЛЯЮТСЯ БЕЗОПАСНЫМИ ИЛИ НЕ УДОВЛЕТВОРЯЮТ ПОЛИТИКЕ ПО ОХРАНЕ ТРУДА, ТЕХНИКЕ БЕЗОПАСНОСТИ И ЗАЩИТЕ ОКРУЖАЮЩЕЙ СРЕДЫ WORLDSKILLS И НОРМАТИВНЫМ ПОЛОЖЕНИЯМ.....	40
ЛЮБЫЕ ИНСТРУМЕНТЫ, НЕ ПЕРЕЧИСЛЕННЫЕ В ИНФРАСТРУКТУРНОМ ЛИСТЕ.	40
9. ОСОБЫЕ ПРАВИЛА ВОЗРАСТНОЙ ГРУППЫ 14-16 ЛЕТ	43

Copyright © 2017 СОЮЗ «ВОРЛДСКИЛЛС РОССИЯ»

Все права защищены

Любое воспроизведение, переработка, копирование, распространение текстовой информации или графических изображений в любом другом документе, в том числе электронном, на сайте или их размещение для последующего воспроизведения, или распространения запрещено правообладателем и может быть осуществлено только с его письменного согласия

1. ВВЕДЕНИЕ

1.1. НАЗВАНИЕ И ОПИСАНИЕ ПРОФЕССИОНАЛЬНОЙ КОМПЕТЕНЦИИ

1.1.1 НАЗВАНИЕ ПРОФЕССИОНАЛЬНОЙ КОМПЕТЕНЦИИ– реставрация произведений из дерева

1.1.2 ОПИСАНИЕ ПРОФЕССИОНАЛЬНОЙ КОМПЕТЕНЦИИ.

Специалист по реставрации произведений из дерева работает с предметами интерьера. Деятельность реставратора осуществляется в двух, тесно связанных направлениях, состоящих из исследовательской и практической части. Исследовательская состоит из определения категории сохранности, практическая часть состоит из трёх направлений. Первое – консервация. Цель консервации – предотвращение дальнейших разрушений и сохранение исторического объекта. Второе – собственно реставрация, то есть восстановление первоначального вида предмета. При этом используются аутентичные технологические приёмы, материалы. И третье - реконструкция, или коммерческая реставрация, её отличительным признаком является использование неаутентичных материалов, могут быть изменены изначальные художественные или технические решения. Умение организовать и планировать свою работу, навыки межличностного общения, способность решать производственные и технологические задачи, креативность, также аккуратность и точность

- качества, характерные для профессионального реставратора. Каждый реставратор принимает на себя большую ответственность, независимо от того, работает ли он самостоятельно или в команде.

Каждый шаг в рабочем процессе имеет важное значение: ошибки реставратора могут нанести непоправимый вред историческому объекту и крайне сложно исправимы. Это означает, что реставратор должен работать аккуратно и надежно, быть энергичным, демонстрировать умение планировать и организовывать работу, уметь концентрироваться и обращать внимание на детали для того, чтобы достичь превосходных результатов.

Отсюда возникает необходимость глубоких историко-культурных познаний, понимания и умения взаимодействовать с представителями различных культур и народов.

Будущие реставраторы произведений из дерева обычно проходят курс обучения у опытных профессионалов. Программа обучения включает:

- разработку историко-исследовательской части;
- технологию укрепления сильно разрушенных произведений по разработанной методике;
- методику изготовления фрагментов в материале подлинника;
- научное обоснование реконструкции изделия по аналогии и различным документам;
- способы демонтажа, монтажа и склеивания произведений, состоящих из большого количества фрагментов, имеющих значительные утраты, а также миниатюрных произведений.

Основные операции деятельности реставратора произведений из дерева следующие:

- Удаление стойких загрязнений, остатков поздних обновлений,
- Изготовление недостающих фрагментов произведений из дерева в материале подлинника.

- Укрепление произведений с обгоревшими деталями, со значительными утратами, деформацией плоскостей и деструкции материала.
- Демонтаж, монтаж и склеивание произведений, разбитых на большое количество фрагментов.
- Подбор и нанесение защитных покрытий.
- Реконструкция произведений по утвержденному аналогу, рисункам, фотографиям.
- Дополнение утрат сложной ажурной резьбы.
- Воссоздание миниатюрных произведений из твердых пород дерева, орнаментированной резьбы, маркетри, интарсии, предметов с инкрустацией, наборных паркетов из различных пород древесины с растительным орнаментом.

1.2. ВАЖНОСТЬ И ЗНАЧЕНИЕ НАСТОЯЩЕГО ДОКУМЕНТА

Документ содержит информацию о стандартах, которые предъявляются участникам для возможности участия в соревнованиях, а также принципы, методы и процедуры, которые регулируют соревнования. При этом WSR признаёт авторское право WorldSkills International (WSI). WSR также признаёт права интеллектуальной собственности WSI в отношении принципов, методов и процедур оценки.

Каждый эксперт и участник должен знать и понимать данное Техническое описание.

1.3. АССОЦИИРОВАННЫЕ ДОКУМЕНТЫ

Поскольку данное Техническое описание содержит лишь информацию, относящуюся к соответствующей профессиональной компетенции, его необходимо использовать совместно со следующими документами:

- WSR, Регламент проведения чемпионата;

- WSR, онлайн-ресурсы, указанные в данном документе.
- WSR, политика и нормативные положения
- Инструкция по охране труда, технике безопасности и санитарные нормы по компетенции по компетенции.

2. СПЕЦИФИКАЦИЯ СТАНДАРТА WORLDSKILLS (WSSS)

2.1. ОБЩИЕ СВЕДЕНИЯ О СПЕЦИФИКАЦИИ СТАНДАРТОВ WORLDSKILLS (WSSS)

WSSS определяет знание, понимание и конкретные компетенции, которые лежат в основе лучших международных практик технического и профессионального уровня выполнения работы. Она должна отражать коллективное общее понимание того, что соответствующая рабочая специальность или профессия представляет для промышленности и бизнеса.

Целью соревнования по компетенции является демонстрация лучших международных практик, как описано в WSSS и в той степени, в которой они могут быть реализованы. Таким образом, WSSS является руководством по необходимому обучению и подготовке для соревнований по компетенции.

В соревнованиях по компетенции проверка знаний и понимания осуществляется посредством оценки выполнения практической работы. Отдельных теоретических тестов на знание и понимание не предусмотрено.

WSSS разделена на четкие разделы с номерами и заголовками.

Каждому разделу назначен процент относительной важности в рамках WSSS. Сумма всех процентов относительной важности составляет 100.

В схеме выставления оценок и конкурсном задании оцениваются только те компетенции, которые изложены в WSSS. Они должны отражать WSSS настолько всесторонне, насколько допускают ограничения соревнования по компетенции.

Схема выставления оценок и конкурсное задание будут отражать распределение оценок в рамках WSSS в максимально возможной степени. До-

пускаются колебания в пределах 5% при условии, что они не исказят весовые коэффициенты, заданные условиями WSSS.

Раздел		Важность (%)
1	Организация работы	10
	Специалист должен знать и понимать: <ul style="list-style-type: none"> • Законодательство в области охраны труда и техники безопасности, обязанности, правила и документацию; • Ситуации, когда необходимо использовать индивидуальные средства защиты; • Необходимость соблюдения правил техники безопасности при использовании и хранении материала, оборудования и рабочих инструментов; • Правила подбора и последовательность использования материалов; • Значимость содержания рабочего места в чистоте; • Принципы устойчивого развития, меры, принимаемые в отношении использования «зеленых» материалов и переработки отходов; • Значимость планирования, аккуратности и внимательности к деталям во время работы. 	
	Специалист должен уметь: <ul style="list-style-type: none"> • Соблюдать правила гигиены труда и техники безопасности при работе с ручными инструментами и электрооборудованием; • Обеспечивать безопасность труда на рабочем месте; • Правильно подбирать и использовать инструменты, материалы; • Правильно определить и использовать соответствующие индивидуальные средства защиты, защитные очки и пылезащитную маску; • Выбирать, использовать, чистить, хранить все ручные и механические инструменты, а также следовать инструкциям производителей используемого оборудования; • Безопасно использовать и хранить рабочие материалы; • Планировать рабочее место для максимизации эффективности труда и развития дисциплины, поддержания чистоты; • Проводить измерения и стараться минимизировать расход материалов. 	
2	Бизнес коммуникации и умения разрешать проблемы	5
	Специалист должен знать и понимать:	

	<ul style="list-style-type: none"> • Общие типы проблем, которые могут возникнуть в процессе работы, например, дефекты материала; • Методы, позволяющие определить тип проблемы; • Материалы и технологию реставрационных работ; <p>Тенденции и новые разработки в данной отрасли, например, использование цифровых технологий при проведении поиска информации, новых технических средств исследования.</p> <ul style="list-style-type: none"> • невербальное общение; • переговорный процесс; • задачи специалистов смежных профессий и требования к ним, а также самые эффективные методы коммуникации; • значение формирования и поддержания продуктивных рабочих отношений с коллегами и менеджерами; • значение незамедлительного устранения недоразумений и противоречивых требований; • методы отчетности о ходе работы. 	
	<p>Специалист должен уметь:</p> <ul style="list-style-type: none"> • завоевывать доверие заказчика, понимать требования и оправдывать ожидания; • наглядно представлять и претворять в жизнь пожелания заказчика, давать советы и рекомендации, в т.ч. предлагать варианты, которые наилучшим образом соответствуют или превосходят желаемый дизайн и возможности бюджета; • производить расчеты для заказчиков; • взаимодействовать с другими касательно чертежей, различий в документации и ограничений; • следовать инструкциям, укладываться в поставленные сроки и сообщать о результатах работы в соответствующем формате. • Регулярно проверять свою работу на соответствие стандартам и аккуратность исполнения; • Оперативно определить и понять проблемы, разработать процесс их решения; • Проверять недостоверную информацию для предотвращения проблем; • Следить за изменениями и нововведениями в отрасли. 	
3	Чтение и интерпретация чертежей и инструкций	5
	<p>Специалист должен знать и понимать:</p> <ul style="list-style-type: none"> • Значение точного рабочего чертежа как основы для качественного выполнения работы; • Правила выполнения чертежей, согласно стандартам ISO; • Взаимосвязь между составляющими проекта; • Пределы допустимых отклонений в процессе работы над проектами и выполнения заданий. 	
	<p>Специалист должен уметь:</p> <ul style="list-style-type: none"> • Читать и понимать чертежи и инструкции; 	

	<ul style="list-style-type: none"> • Действовать согласно техническому заданию; • уточнять и корректировать отсутствующую или неверную информацию; • Рассчитать и проверить количество материалов для выполнения того или иного проекта. 	
4	Описание предмета, измерения и маркировка	5
	<p>Специалист должен знать и понимать:</p> <ul style="list-style-type: none"> • Важность исследования предмета реставрации, основные правила составления реставрационного паспорта; • Подбор и обоснование методики, технологии и материалов для консервационных и реставрационных работ; • Правила измерения деталей изделия, важность фиксации местоположения и устройства узлов и конструкций изделия; • Правила нанесения обозначений на отдельные части реставрируемого предмета. 	
	<p>Специалист должен уметь:</p> <ul style="list-style-type: none"> • Делать расчеты и измерения точно и аккуратно; • Отметить все детали и узлы, нуждающиеся в реставрации; • Использовать геометрический подход для определения сложных углов, соединений и пересечений; • Правильно подбирать инструменты и материалы. 	
5	Демонтаж объекта	5
	<p>Специалист должен знать и понимать:</p> <ul style="list-style-type: none"> • Тип материала: дерево, металл, другие материалы; • Свойства древесины, а также и других материалов, изготовленных на основе дерева; • Порядок демонтажа узлов; • Способы минимизации повреждений при демонтаже; • Виды инструментов, используемых при демонтаже. 	
	<p>Специалист должен уметь:</p> <ul style="list-style-type: none"> • Резать материалы аккуратно и ровно; • Производить разборку предметов мебели на элементы; • Производить ограниченный демонтаж; • Соблюдать технику безопасности защищая органы зрения и дыхания. 	
6	Устранение дефектов	41
	<p>Специалист должен знать и понимать:</p> <ul style="list-style-type: none"> • Виды и свойства материалов, используемых в реставрации; • Технологии выполнения различных реставрационных работ; • Реставрационные и традиционные инструменты, их назначения и приемы работы; • Виды и свойства древесных пород, их морфологию, особенности использования; • Принятые приемы реставрационных операций. 	

	<p>Специалист должен уметь:</p> <ul style="list-style-type: none"> • Производить подбор реставрационных материалов; • Выполнять фанерование незначительных участков утрат с подбором текстуры и цвета; • Устранять несквозные трещины и вмятины; • Применять правила работы с инструментом, приспособлениями и оборудованием; • Осуществлять правильный подбор материала для восполнения утрат облицовки и массива; • Производить восстановление массивных и облицованных деталей; • Восстанавливать конструкционные элементы принятыми в реставрации технологиями; • Подбирать клеевые материалы в зависимости от задачи; • Соблюдать технику безопасности при работе с острыми и колющим инструментами. 	
7	Сборка	9
	<p>Специалист должен знать и понимать:</p> <ul style="list-style-type: none"> • Приемы сборки и склейки; • Инструменты, приспособления, технические приёмы посредством которых осуществляется сборка. 	
	<p>Специалист должен уметь:</p> <ul style="list-style-type: none"> • Производить сборку и склейку столярных соединений; • Подготовить элементы к сборке, зачистить места сопряжений и креплений; • Применять правила работы с инструментом, приспособлениями и оборудованием. 	
8	Удаление старой отделки	10
	<p>Специалист должен знать и понимать:</p> <ul style="list-style-type: none"> • Технологию удаления поверхностных загрязнений, очистки от лишайников и плесени; • Современные и традиционные материалы, инструменты для удаления лакокрасочных материалов; • Свойства инструментов и материалов для снятия отделки; • Критерии выбора технологии удаления отделки; • Технологию работы с традиционными или современными материалами. 	

	<p>Специалист должен уметь:</p> <ul style="list-style-type: none"> • Выполнять фанерование незначительных участков утрат с подбором текстуры и цвета; • Устранять несквозные трещины и вмятины; • Применять правила работы с инструментом, приспособлениями и оборудованием; • Применять основные способы обработки древесины; • Осуществлять правильный подбор материала для восполнения утрат облицовки и массива; • Производить восстановление массивных и облицованных деталей; • Удалять слой отделочного лака, окрашенных и жировых пятен с объекта реставрации; • Организовать безопасную утилизацию и переработку отходов материалов. 	
9	Подготовка к отделке и отделка предмета реставрации	10
	<p>Специалист должен знать и понимать:</p> <ul style="list-style-type: none"> • Характеристики и область применения абразивных материалов для шлифования; • Правила использования абразивных материалов; • Зависимость между стилем и подбором вида отделки; • Перечень традиционных отделочных материалов; • Свойства отделочных материалов; • Традиционные правила подбора материалов; • Зависимость приемов отделки от используемых материалов; • Совместимость отделочных приёмов и материалов; • Значимость выполнения финишной обработки согласно спецификации. 	
	<p>Специалист должен уметь:</p> <ul style="list-style-type: none"> • Шлифовать ровные, криволинейные и профильные поверхности мебели; • Применять абразивные материалы; • Выполнять традиционные виды отделки, утвержденные образовательным стандартом; • Подбирать комбинации отделочных материалов; • Придерживаться стандартов качества при работе с тем или иным материалом. 	
	Всего	100

3. ОЦЕНОЧНАЯ СТРАТЕГИЯ И ТЕХНИЧЕСКИЕ ОСОБЕННОСТИ ОЦЕНКИ

3.1. ОСНОВНЫЕ ТРЕБОВАНИЯ

Стратегия устанавливает принципы и методы, которым должны соответствовать оценка и начисление баллов WSR.

Экспертная оценка лежит в основе соревнований WSR. По этой причине она является предметом постоянного профессионального совершенствования и тщательного исследования. Накопленный опыт в оценке будет определять будущее использование и направление развития основных инструментов оценки, применяемых на соревнованиях WSR: схема выставления оценки, конкурсное задание и информационная система чемпионата (CIS).

Оценка на соревнованиях WSR попадает в одну из двух категорий: измерение и судейское решение. Для обеих категорий оценки использование точных эталонов для сравнения, по которым оценивается каждый аспект, является существенным для гарантии качества.

Схема выставления оценки должна соответствовать процентным показателям в WSSS. Конкурсное задание является средством оценки для соревнования по компетенции, и оно также должно соответствовать WSSS. Информационная система чемпионата (CIS) обеспечивает своевременную и точную запись оценок, что способствует надлежащей организации соревнований.

Схема выставления оценки в общих чертах является определяющим фактором для процесса разработки Конкурсного задания. В процессе дальнейшей разработки Схема выставления оценки и Конкурсное задание будут разрабатываться и развиваться посредством интерактивного процесса для того, чтобы совместно оптимизировать взаимосвязи в рамках WSSS и Страте-

гии оценки. Они представляются на утверждение Менеджеру компетенции вместе, чтобы демонстрировать их качество и соответствие WSSS.

4. СХЕМА ВЫСТАВЛЕНИЯ ОЦЕНКИ

4.1. ОБЩИЕ УКАЗАНИЯ

В данном разделе описывается роль и место Схемы выставления оценки, процесс выставления экспертом оценки конкурсанту за выполнение конкурсного задания, а также процедуры и требования к выставлению оценки.

Схема выставления оценки является основным инструментом соревнований WSR, определяя соответствие оценки Конкурсного задания и WSSS. Она предназначена для распределения баллов по каждому оцениваемому аспекту, который может относиться только к одному модулю WSSS.

Отражая весовые коэффициенты, указанные в WSSS Схема выставления оценок устанавливает параметры разработки Конкурсного задания. В зависимости от природы навыка и требований к его оцениванию может быть полезно изначально разработать Схему выставления оценок более детально, чтобы она послужила руководством к разработке Конкурсного задания. В другом случае разработка Конкурсного задания должна основываться на обобщённой Схеме выставления оценки. Дальнейшая разработка Конкурсного задания сопровождается разработкой аспектов оценки.

В разделе 2.1 указан максимально допустимый процент отклонения Схемы выставления оценки Конкурсного задания от долевых соотношений, приведенных в Спецификации стандартов.

Схема выставления оценки и Конкурсное задание могут разрабатываться одним человеком, группой экспертов или сторонним разработчиком. Подробная и окончательная Схема выставления оценки и Конкурсное задание должны быть утверждены Менеджером компетенции.

Кроме того, всем экспертам предлагается представлять свои предложения по разработке Схем выставления оценки и Конкурсных заданий на форум экспертов для дальнейшего их рассмотрения Менеджером компетенции.

Во всех случаях полная и утвержденная Менеджером компетенции Схема выставления оценки должна быть введена в информационную систему соревнований (CIS) не менее чем за два дня до начала соревнований, с использованием стандартной электронной таблицы CIS или других согласованных способов. Главный эксперт является ответственным за данный процесс.

4.2. КРИТЕРИИ ОЦЕНКИ

Основные заголовки Схемы выставления оценки являются критериями оценки. В некоторых соревнованиях по компетенции критерии оценки могут совпадать с заголовками разделов в WSSS; в других они могут полностью отличаться. Как правило, бывает от пяти до девяти критериев оценки, при этом количество критериев оценки должно быть не менее трёх. Независимо от того, совпадают ли они с заголовками, Схема выставления оценки должна отражать долевые соотношения, указанные в WSSS.

Критерии оценки создаются лицом (группой лиц), разрабатывающим Схему выставления оценки, которое может по своему усмотрению определять критерии, которые оно сочтет наиболее подходящими для оценки выполнения Конкурсного задания.

Сводная ведомость оценок, генерируемая CIS, включает перечень критериев оценки.

Количество баллов, назначаемых по каждому критерию, рассчитывается CIS. Это будет общая сумма баллов, присужденных по каждому аспекту в рамках данного критерия оценки.

4.3. СУБКРИТЕРИИ

Каждый критерий оценки разделяется на один или более субкритериев. Каждый субкритерий становится заголовком Схемы выставления оценок.

В каждой ведомости оценок (субкритериев) указан конкретный день, в который она будет заполняться.

Каждая ведомость оценок (субкритериев) содержит оцениваемые аспекты, подлежащие оценке. Для каждого вида оценки имеется специальная ведомость оценок.

4.4. АСПЕКТЫ

Каждый аспект подробно описывает один из оцениваемых показателей, а также возможные оценки или инструкции по выставлению оценок.

В ведомости оценок подробно перечисляется каждый аспект, по которому выставляется отметка, вместе с назначенным для его оценки количеством баллов.

Сумма баллов, присуждаемых по каждому аспекту, должна попадать в диапазон баллов, определенных для каждого раздела компетенции в WSSS. Она будет отображаться в таблице распределения баллов CIS, в следующем формате:

		Критерий						Итого баллов за раздел WSSS	БАЛЛЫ СПЕЦИФИКАЦИИ СТАНДАРТОВ WORLDSKILLS НА КАЖДЫЙ РАЗДЕЛ	ВЕЛИЧИНА ОТКЛОНЕНИЯ
		A	B	C	D	E	F			
Разделы Спецификации стандарта WS (WSSS)	1		1	5	1	2	1	10		
	2	1	1	1	0,5	1	0,5	5		
	3	1	1	2	0,5	1	0,5	5		
	4	2	1	1	0,5	0,5		5		
	5		4		1			5		
	6			36	1	2	2	41		
	7			1	7	1		9		
	8			1		9		10		
	9					1,5	8,5	10		

Итого баллов за критерий		4	8	47	11	18	12	100		
---------------------------------	--	---	---	----	----	----	----	-----	--	--

4.5. МНЕНИЕ СУДЕЙ (СУДЕЙСКАЯ ОЦЕНКА)

При принятии решения используется шкала 0–3. Для четкого и последовательного применения шкалы судейское решение должно приниматься с учетом:

- эталонов для сравнения (критериев) для подробного руководства по каждому аспекту;
- шкалы 0–3, где:
 - 0: исполнение не соответствует отраслевому стандарту;
 - 1: исполнение соответствует отраслевому стандарту;
 - 2: исполнение соответствует отраслевому стандарту и в некоторых отношениях превосходит его;
 - 3: исполнение полностью превосходит отраслевой стандарт и оценивается как отличное;

Каждый аспект оценивают три эксперта, каждый эксперт должен произвести оценку, после чего происходит сравнение выставленных оценок. В случае расхождения оценок экспертов более чем на 1 балл, экспертам необходимо вынести оценку данного аспекта на обсуждение и устранить расхождение.

4.6. ИЗМЕРИМАЯ ОЦЕНКА

Оценка каждого аспекта осуществляется тремя экспертами. Если не указано иное, будет присуждена только максимальная оценка или ноль баллов. Если в рамках какого-либо аспекта возможно присуждение оценок ниже

максимальной, это описывается в Схеме оценки с указанием измеримых параметров.

4.7. ИСПОЛЬЗОВАНИЕ ИЗМЕРИМЫХ И СУДЕЙСКИХ ОЦЕНОК

Окончательное понимание по измеримым и судейским оценкам будет доступно, когда утверждена Схема оценки и Конкурсное задание. Приведенная таблица содержит приблизительную информацию и служит для разработки Оценочной схемы и Конкурсного задания.

Критерий		Баллы		
		Мнение судей	Измеримая	Всего
А	Определение дефектов объекта	0	4	4
В	Демонтаж объекта	3	5	8
С	Устранение дефектов	7	40	47
Д	Сборка	1	10	11
Е	Удаление старой отделки	5,5	12,5	18
Ф	Подготовка под отделку. Отделка	4,5	7,5	12
Всего		21	79	100

4.8. СПЕЦИФИКАЦИЯ ОЦЕНКИ КОМПЕТЕНЦИИ

А – Определение дефектов объекта

Схематический показ дефектов:

При начислении баллов подвергается проверке способность участника правильно определять дефекты и указывать их на графических схемах (чертежах). На выданной графической схеме указать количество дефектов (вмятин, утрат, трещин, сколов) на конструктивных элементах объекта реставрации, количество утрат и дефектов на декоративных элементах, количество отсутствующих элементов шипового соединения, размеры. Каждая схема оценивается баллами в зависимости от правильности выполненного задания.

Методика проверки:

Эксперты сверяют количество дефектов на эталонной схеме с заполненными графическими схемами конкурсантов.

Параметры измеряются двумя группами, каждая из которых состоит из трех экспертов, результаты сравниваются и перепроверяются, если это необходимо.

В – Демонтаж объекта

Производится демонтаж объекта:

Участники производят демонтаж объекта согласно выданному заданию.

Таблица для начисления баллов судейской оценки критерия «Демонтаж».

	Judgement marks -->	0	1	2	3
Раздел	Критерии	не соответствует отраслевому стандарту	соответствует отраслевому стандарту	соответствует отраслевому стандарту и превосходит его в некоторых отношениях	отлично по сравнению с отраслевым стандартом
В 1.1	Демонтаж ослабленных элементов	Демонтаж не выполнен или появились дефекты >0.2мм, ослабили элементы не указанные в плане демонтажа	Поверхностные следы работы, для удаления которых не требуется сьема массива <0.2мм	Дополнительные повреждения обнаруживаются только при тщательном осмотре и компенсируются в плановой работе	Отсутствуют повреждения
В 1.2	Организация рабочего места	Инструмент и материалы на рабочем месте перемешаны, zagrożены, не задействованный в работе инструмент находится в рабочей зоне	На рабочем месте поддерживался порядок, не задействованный в работе инструмент находится в рабочей зоне	На рабочем месте поддерживался порядок, не задействованный в работе инструмент находится на верстаке	На рабочем месте поддерживался порядок, не задействованный в работе инструмент находится в tullbox

Таблица для начисления баллов за субкритерий «Площадь повреждения на поверхности».

Допустимые отклонения	Баллы
0 мм до 0,3см ²	100 % баллов
До 0,3 см ²	80 % баллов
До 0,6 см ²	60 % баллов
До 0,75 см ²	50 % баллов
До 1 см ²	40 % баллов
До 1,2 см ²	30 % баллов
До 1,3 см ²	20 % баллов
До 1,4 см ²	10 % баллов
Свыше 1,5 см ²	0 баллов

Таблица для начисления баллов за субкритерий «Повреждения массива мебельного узла».

Допустимые отклонения	Баллы
0 мм до 0,3см ²	100 % баллов
До 0,3 см ²	80 % баллов
До 0,6 см ²	60 % баллов
До 0,75 см ²	50 % баллов
До 1 см ²	40 % баллов
До 1,2 см ²	30 % баллов
До 1,3 см ²	20 % баллов
До 1,4 см ²	10 % баллов
Свыше 1,5 см ²	0 баллов

Таблица для начисления баллов за субкритерий «Падение инструмента, деталей»

Допустимые отклонения	Баллы
0	100 % баллов
1	50 % баллов
2	0 % баллов

Таблица для начисления баллов за субкритерий «соблюдение техники безопасности»

Допустимые отклонения	Баллы
0	100 % баллов
1	0 % баллов

С – Устранение дефектов

	Judgement marks -->	0	1	2	3
Раздел	Критерии	не соответствует отраслевому стандарту	соответствует отраслевому стандарту	соответствует отраслевому стандарту и превосходит его в некоторых отношениях	отлично по сравнению с отраслевым стандартом
C1	Зачистка шипов, проклейка трещин	Не выполнено, не проклеены, или изменен размер >0,3мм, или требует переделки	Выполнено приемлемо	Выполнено хорошо, соответствует образцу	Великолепно, превосходит образец
C1.2	Зачистка проушин, проклейка трещин	Не выполнено, не проклеены, или изменен размер >0,3мм, или требует переделки	Выполнено приемлемо	Выполнено хорошо, соответствует образцу	Великолепно, превосходит образец
C1.3	Врезка вставного шипа	Врезная часть шипа >15% толщины шипа, длинна врезанной части короче длинны шипа >20%, не плотность прилегания шипа >0,5мм	П- образный тип врезки, неприлегание вставного шипа к торцу врезки более 0.5мм	П- образный тип врезки, остальное без замечаний	V-образный тип врезки, замечаний нет
C1.4	Наращивание шипа	При врезке удалено >30% массива шипа, или имеется не плотность >0,5мм	При врезке удалено >20% массива шипа, или имеется не плотность <0,5мм	При врезке удалено >10% массива шипа, или имеется не плотность <0,20мм	Подклейка подогнана по шипу
C2	Врезка вставок в массив	Не верно подобран материал, или >20град. отклонение текстуры, щели >0,5мм.	Верно подобран материал, несовпадение волокон до 10 градусов, щели до 0,5мм	Верно подобран материал, несовпадение волокон до 5 градусов, щели до 0,2 мм	Все элементы выполнены образцово, отклонение в направлении волокон отсутствуют, щели от 0 до 0,2мм, совпадение

					текстуры
С3	Восстановление утрат фанеровки	Деформация >0,25мм, прошлифованный шпон, непроклеенность, повреждения в результате работы, разводы клея	Отклонение в направлении волокон от 5 до 10°, щели от 0,5 до 0,75мм, незначительное несовпадение текстуры	Отклонение в направлении волокон от 0 до 5°, щели от 0,2 до 0,5мм, незначительное несовпадение текстуры	Выполнение образцовое, отклонение в направлении волокон отсутствуют, щели от <0,2мм, совпадение текстуры
С3.2	Устранение чижей на фанеровке	Деформация >0,3мм, прошлифованный шпон, непроклеенность, повреждения в результате работы,	Деформация до 0.3мм	Деформация до 0.2мм	Деформации нет, отсутствие следов дефекта
С3.3	Организация рабочего места	Инструмент и материалы на рабочем месте перемешаны, загромождены, не задействованный в работе инструмент находится в рабочей зоне	На рабочем месте поддерживался порядок, не задействованный в работе инструмент находится в рабочей зоне	На рабочем месте поддерживался порядок, не задействованный в работе инструмент находится в лотках верстака.	На рабочем месте поддерживался порядок, не задействованный в работе инструмент находится в Т.Б.

Таблица для начисления баллов за субкритерий «Восстановление столярных соединений»

Допустимые отклонения	Баллы
До 10 град.	100 % баллов
Более 10 град	0 % баллов

Таблица для начисления баллов за субкритерий «Плотность шипового соединения»

Допустимые отклонения	Баллы
Люфт до 0,25мм	100 % баллов
Люфт более 0,25мм	0 % баллов

Таблица для начисления баллов за субкритерий «Реставрация шипов методом вставного шипа»

Допустимые отклонения	Баллы
Глубина врезки вставного шипа -	100 % баллов

от 50% до 75% длинны шипа	
Глубина врезки вставного шипа - менее 50% или более 75% длинны шипа	0 % баллов

Таблица для начисления баллов за субкритерий «Выравнивание поверхности вставок»

Допустимые отклонения	Баллы
0 до 0,2мм	100 % баллов
от 0,2мм до 0,4мм	50% баллов
более 0,4	0 % баллов

Таблица для начисления баллов за субкритерий «Сохранение материала подлинника»

Оценивается величина вставки по отношению к величине дефекта, насколько сохраняется материал подлинника, допустимое увеличение поперёк волокон не должно превышать 10% и в длину >50% по отношению к ширине.

Допустимые отклонения	Баллы
ширина 0 до 10%	100 % баллов
от 10% до 15%	50% баллов
более 15%	0 % баллов

Допустимые отклонения	Баллы
длинна 0 до 50%	100 % баллов
от 50% до 60%	50% баллов
более 60%	0 % баллов

D – Сборка

Таблица для начисления баллов судейской оценки критерия «Общая оценка вида собранного узла».

	Judgement marks -->	0	1	2	3
Раздел	Критерии	не соответствует отраслевому стандарту	соответствует отраслевому стандарту	соответствует отраслевому стандарту и превосходит его в некоторых	отлично по сравнению с отраслевым стандартом

				отношениях	
D1	Общая оценка вида собранного узла	Не собрано, щели на глаз >3мм, с 2 метров заметная отклонение диагоналей	Щели на глаз >1мм, без измерений заметное отклонение диагоналей	Ровная сборка, зазоры незначительны и не влияют на качество	Великолепная сборка

Таблица для начисления баллов за субкритерий «Величина отклонения диагоналей кончиков ножек»

Допустимые отклонения	Баллы
0 до 2мм	100 % баллов
от 2мм до 4мм	50% баллов
более 4мм	0 % баллов

Таблица для начисления баллов за субкритерий «Величина отклонения диагоналей царгового пояса»

Допустимые отклонения	Баллы
0 до 2мм	100 % баллов
от 2мм до 4мм	50% баллов
более 4мм	0 % баллов

Измеряется самый большой зазор в соединении.
 CIS оценивает каждое выполненное соединение.

Е – Удаление старой отделки

Таблица для начисления баллов судейской оценки критерия «Механическая расчистка»

	Judgement marks -->	0	1	2	3
Раздел	Критерии	не соответствует отраслевому стандарту	соответствует отраслевому стандарту	соответствует отраслевому стандарту и превосходит его в некоторых отношениях	отлично по сравнению с отраслевым стандартом
E1	Общая оценка механической расчистки	Наличие глубоких царапин >0,2мм	Неравномерность чистоты очистки, царапины исправляются стандартной шли-	Неравномерность чистоты очистки слабо-выраженная, царапины отсутствуют	Поверхность чистая, без мех. повреждений

			фовкой		
E1.2	Сохранение облицованных поверхностей	Пенетрация поверхности шпона, неверное направление циклевания	Поверхность не идеально чистая, шероховатость	Чистая поверхность с, отсутствием шероховатости	Чистая поверхность с сохранением толщины фанеровки
E1.3	Чистота поверхности зачищенных соединений	Видимые, глубокие повреждения от режущего инструмента	Видимые, поверхностные повреждения от режущего инструмента, компенсирующиеся стандартным шлифованием	Незначительные повреждения на внутренних сторонах, на лицевых чисто	Чисто, не просматриваются следы удаления

Таблица для начисления баллов судейской оценки критерия «Химическая расчистка»

	Judgement marks -->	0	1	2	3
Раздел	Критерии	не соответствует отраслевому стандарту	соответствует отраслевому стандарту	соответствует отраслевому стандарту и превосходит его в некоторых отношениях	отлично по сравнению с отраслевым стандартом
E2	Общее впечатление от расчистки	На поверхности нерасчищенные фрагменты площадью > 2,5см ²	В лицевых углах незначительные остатки покрытия	В труднодоступных нелицевых местах незначительные остатки покрытия	Полная расчистка
	Сохранение приспособлений, инструментов для смывки	Работа не выполнялась	Инструмент грязен, непригоден для дальнейшего использования	Инструмент грязен, годен для дальнейшего использования	Инструмент чист, в хорошем состоянии
E3	Шлифование	Не выполнено, или требует переделки	Выполнено с точечной недошлифовкой, или перешлифовкой	Точечные огрехи видны при пристальном изучении	Гладкая поверхность без следов ворса

Таблица для начисления баллов за субкритерий «Искажение геометрии плоскостей»

Допустимые отклонения	Баллы
0 до 0,25мм	100 % баллов
более 0,25мм	0 % баллов

В контексте конкретного конкурсного задания может быть механическое и химическое, или обе разновидности расчистки.

Ф – Подготовка под отделку. Отделка

Таблица для начисления баллов судейской оценки критерия «Химическая расчистка»

	Judgement marks -->	0	1	2	3
Раздел	Критерии	не соответствует отраслевому стандарту	соответствует отраслевому стандарту	соответствует отраслевому стандарту и превосходит его в некоторых отношениях	отлично по сравнению с отраслевым стандартом
F1	Нанесение грунтовочного слоя	Негрунтованные участки, излишки, следы нанесения не вдоль волокон, прилипший мусор, потёки.	Излишки в углах, непрокрас, ошибочное нанесение, соринки на поверхности	Незначительные излишки в углах, соринки на концах ножек	Ровный тонкий грунтованный слой
F2	Шлифование грунтовочного слоя	Не выполнено, или требует переделки	Выполнено с точечной недошлифовкой, или перешлифовкой	Точечные огрехи видны только при пристальном изучении	Безупречная подготовка поверхности
F2.2	Располировка шеллачного слоя тампонам на плоскостях	На поверхностях плоскостей есть "поджоги", или не обработанные участки	На поверхностях плоскостей есть прилипшие пылинки, матовые области	Незначительная неравномерность блеска на плоскостях	Гладкий, равномерный лаковый слой

Оценивается качество нанесения слоя отделочного материала.

Таблица для начисления баллов за субкритерий «Отсутствие на ощупь пыли, повреждения поверхности»

Допустимые отклонения	Баллы
нет	100 % баллов
наличие пыли, замасленная поверхность	50 % баллов
Повреждение отделочного слоя	0 баллов

4.9. РЕГЛАМЕНТ ОЦЕНКИ

- Каждая группа должна включать в себя как минимум одного опытного эксперта. Эксперт не оценивает участника из своей организации;
- В процентном соотношении все Эксперты выставляют одинаковое число оценок;
- Каждая группа Экспертов оценивает одинаковый аспект или аспекты проектов всех участников соревнования;
- При выставлении судейской оценки желательно ориентироваться на образцы поверхностей и образцы внешнего вида, предоставляемые организатором;
- Для оценивания размеров изделия Эксперты используют измерительный инструмент участника или инструмент, предоставленный организатором и прошедший предварительную сверку с инструментом участника;
- Для оценивания зазоров используются промышленные щупы, штангельциркуль, стальную линейку, специальные шаблоны, в зависимости от специфики проверяемого элемента;
- Поэтапное оценивание проводится для каждого модуля. Чтобы обеспечить Экспертам возможность поэтапного оценивания, Конкурсантам необходимо завершить требуемую работу в установленное время.

5. КОНКУРСНОЕ ЗАДАНИЕ

5.1. ОСНОВНЫЕ ТРЕБОВАНИЯ

Разделы 2, 3 и 4 регламентируют разработку Конкурсного задания. Рекомендации данного раздела дают дополнительные разъяснения по содержанию КЗ.

Продолжительность Конкурсного задания не должна быть менее 15 и более 22 часов.

Возрастной ценз участников для выполнения Конкурсного задания от 17 до 22 лет.

Вне зависимости от количества модулей, КЗ должно включать оценку по каждому из разделов WSSS.

Конкурсное задание не должно выходить за пределы WSSS.

Оценка знаний участника должна проводиться исключительно через практическое выполнение Конкурсного задания.

При выполнении Конкурсного задания не оценивается знание правил и норм WSR.

5.2. СТРУКТУРА КОНКУРСНОГО ЗАДАНИЯ

Участникам конкурса предоставляют объект реставрации с равноценными дефектами.

Конкурсное задание включает в себя 6 модулей. Время всего конкурсного проекта составляет 16-18 часов.

Обязательное конкурсное задание состоит из 6 отдельных модулей которые оцениваются каждый день:

- Модуль А: Определение дефектов объекта;
- Модуль В: Демонтаж объекта;
- Модуль С: Устранение дефектов;
- Модуль D: Сборка;
- Модуль Е: Удаление старой отделки;

- Модуль F: Подготовка под отделку; Отделка.

5.3. ТРЕБОВАНИЯ К РАЗРАБОТКЕ КОНКУРСНОГО ЗАДАНИЯ

Общие требования:

Конкурсное задание должно представлять типовую работу, выполняемую реставратором произведений из дерева, согласно требованиям профессионального стандарта «Специалист по техническим процессам художественной деятельности».

Оно описывает законченный объект реставрации, который должен получиться или быть максимально окончен в результате соединения всех модулей. Например, устранение дефектов, удаление старой отделки, подготовка под отделку, сборка, отделка. Могут также включены другие предметы или конструкции, такие как:

- Каркасы кресел;
- Шкатулки;
- Киоты;
- Иконные доски.
- Полки
- Оконные рамы
- Двери

Конкурсное задание должно включать работы по выявлению и описанию дефектов, удалению загрязнений и отделочного слоя с объектов реставрации, устранению трещин и вмятин, шлифовке различных поверхностей, сборке и склейке сохранившихся фрагментов скульптуры и резных рельефов, разбитых на небольшое количество деталей, по сборке недостающих фрагментов декоративно-орнаментальной, плоской резьбы и отдельных частей конструкций, устранение вздутия и отставания фанеровки

на плоскости, изготовление фрагментов рельефной резьбы, элементов паркета геометрических форм, полировки шеллачной политуры.

Отдельный модуль должен проектироваться так, чтобы его можно было подготавливать и выполнять используя технологию реставрационных работ и их последовательность, а также различные виды обработки древесины, используя ручные инструменты.

Конкурсное задание должно иметь такие габариты, чтобы объект реставрации удобно размещался на выделенной конкурсной площадке (как правило, от 6 м² до 9 м² на участника). Конкурсное задание должно допускать повторное использование материалов.

5.4. РАЗРАБОТКА КОНКУРСНОГО ЗАДАНИЯ

Конкурсное задание разрабатывается по образцам, представленным Менеджером компетенции на форуме WSR (<http://forum.worldskills.ru>). Представленные образцы Конкурсного задания должны меняться один раз в год.

Используются для текстовых документов шаблон формата Word, а для чертежей – шаблон формата DWG.

5.4.1. КТО РАЗРАБАТЫВАЕТ КОНКУРСНОЕ ЗАДАНИЕ/МОДУЛИ

Общим руководством и утверждением Конкурсного задания занимается Менеджер компетенции. К участию в разработке Конкурсного задания могут привлекаться:

- Сертифицированные эксперты WSR;
- Сторонние разработчики;
- Иные заинтересованные лица.

В процессе подготовки к каждому соревнованию при внесении 30 % изменений к Конкурсному заданию участвуют:

- Главный эксперт;
- Сертифицированный эксперт по компетенции (в случае присутствия на соревновании);
- Эксперты принимающие участия в оценке (при необходимости привлечения главным экспертом).

Внесенные 30 % изменения в Конкурсные задания в обязательном порядке согласуются с Менеджером компетенции.

Выше обозначенные люди при внесении 30 % изменений к Конкурсному заданию должны руководствоваться принципами объективности и беспристрастности. Изменения не должны влиять на сложность задания, не должны относиться к иным профессиональным областям, не описанным в WSSS, а также исключать любые блоки WSSS. Также внесённые изменения должны быть исполнимы при помощи утверждённого для соревнований Инфраструктурного листа.

5.4.2. КАК РАЗРАБАТЫВАЕТСЯ КОНКУРСНОЕ ЗАДАНИЕ

Конкурсные задания к каждому чемпионату разрабатываются на основе единого Конкурсного задания, утверждённого Менеджером компетенции и размещённого на форуме экспертов. Задания могут разрабатываться как в целом так и по модулям. Основным инструментом разработки Конкурсного задания является форум экспертов.

5.4.3. КОГДА РАЗРАБАТЫВАЕТСЯ КОНКУРСНОЕ ЗАДАНИЕ

Конкурсное задание разрабатывается согласно представленному ниже графику, определяющему сроки подготовки документации для каждого вида чемпионатов.

Временные рамки	Локальный чемпионат	Отборочный чемпионат	Национальный чемпионат
Шаблон Конкурсного задания	Берётся в исходном виде с форума экспертов задание предыдущего Национального чемпионата	Берётся в исходном виде с форума экспертов задание предыдущего Национального чемпионата	Разрабатывается на основе предыдущего чемпионата с учётом всего опыта проведения соревнований по компетенции и отраслевых стандартов за 6 месяцев до чемпионата
Утверждение Главного эксперта чемпионата, ответственного за разработку КЗ	За 2 месяца до чемпионата	За 3 месяца до чемпионата	За 4 месяца до чемпионата
Публикация КЗ (если применимо)	За 1 месяц до чемпионата	За 1 месяц до чемпионата	За 1 месяц до чемпионата
Внесение и согласование с Менеджером компетенции 30% изменений в КЗ	В день С-2	В день С-2	В день С-2
Внесение предложений на Форум экспертов о модернизации КЗ, КО, ИЛ, ТО, ПЗ, ОТ	В день С+1	В день С+1	В день С+1

5.5 УТВЕРЖДЕНИЕ КОНКУРСНОГО ЗАДАНИЯ

Главный эксперт и Менеджер компетенции принимают решение о выполнении всех модулей и при необходимости должны доказать реальность его выполнения. Во внимание принимаются время и материалы. А также полное соответствие Техническому описанию.

Конкурсное задание может быть утверждено в любой удобной для Менеджера компетенции форме.

5.6. СВОЙСТВА МАТЕРИАЛА И ИНСТРУКЦИИ ПРОИЗВОДИТЕЛЯ

Если для выполнения задания участнику конкурса необходимо ознакомиться с инструкциями по применению какого-либо материала или с инструкциями производителя, он получает их заранее по решению Менеджера компетенции и Главного эксперта. При необходимости, во время ознакомления Технический эксперт организует демонстрацию на месте.

Материалы, выбираемые для модулей, которые предстоит отреставрировать участникам чемпионата (кроме тех случаев, когда материалы приносит с собой сам участник), должны принадлежать к тому типу материалов, который имеется у ряда производителей, и который имеется в свободной продаже в регионе проведения чемпионата.

Для модулей проекта могут использоваться материалы, для восстановления утрат массива и облицовки. Готовый к употреблению материал поставляется в свободной форме.

6. УПРАВЛЕНИЕ КОМПЕТЕНЦИЕЙ И ОБЩЕНИЕ

6.1 ДИСКУССИОННЫЙ ФОРУМ

Все обсуждения, обмен сообщениями, сотрудничество и процесс принятия решений по какому-либо профессиональному навыку проходят на дискуссионном форуме (<http://forum.worldskills.ru>), посвященном соответствующей компетенции. Все решения, принимаемые в отношении какого-либо навыка, имеют силу лишь, будучи принятыми на таком форуме. Модератором форума является Менеджер компетенции (или Эксперт, назначенный на этот пост Менеджером компетенции). Временные рамки для обмена сообще-

ниями и требования к разработке конкурса устанавливаются Правилами конкурса.

Также на форуме должно происходить информирование о всех важных событиях в рамках компетенции.

6.2. ИНФОРМАЦИЯ ДЛЯ УЧАСТНИКОВ ЧЕМПИОНАТА

Информация для конкурсантов публикуется в соответствии с регламентом проводимого чемпионата. Информация может включать:

- Техническое описание;
- Конкурсные задания;
- Обобщённая ведомость оценки;
- Инфраструктурный лист;
- Инструкция по охране труда и технике безопасности;
- Дополнительная информация.

6.3. АРХИВ КОНКУРСНЫХ ЗАДАНИЙ

Конкурсные задания доступны по адресу <http://forum.worldskills.ru>.

6.4. УПРАВЛЕНИЕ КОМПЕТЕНЦИЕЙ

Общее управление компетенцией осуществляется Менеджером компетенции с возможным привлечением экспертного сообщества.

Управление компетенцией в рамках конкретного чемпионата осуществляется Главным экспертом по компетенции в соответствии с регламентом чемпионата.

7. ТРЕБОВАНИЯ ОХРАНЫ ТРУДА И ТЕХНИКИ БЕЗОПАСНОСТИ

7.1 ТРЕБОВАНИЯ ОХРАНЫ ТРУДА И ТЕХНИКИ БЕЗОПАСНОСТИ НА ЧЕМПИОНАТЕ

См. документацию по технике безопасности и охране труда, предоставленные оргкомитетом чемпионата.

7.2 СПЕЦИФИЧНЫЕ ТРЕБОВАНИЯ ОХРАНЫ ТРУДА, ТЕХНИКИ БЕЗОПАСНОСТИ И ОКРУЖАЮЩЕЙ СРЕДЫ КОМПЕТЕНЦИИ

- Все участники обязаны использовать защитные очки при работе с ручным, и машинным оборудованием или инструментами, когда существует опасность попадания в глаза осколков или частиц;
- На всем протяжении конкурса необходимо наличие аптечки и устройства для промывки глаз;
- Эксперты при осмотре, проверке или работе со станками, или во время присутствия на рабочих местах участников конкурса, обязаны использовать соответствующие средства индивидуальной защиты;
- При работе с ручным или электрическим оборудованием, производящим пыль, все участники должны пользоваться средствами защиты органов дыхания;
- Технический эксперт отвечает за оснащение и смену оснащения станков. Начальнику мастерской не разрешается настраивать станок вместо участника, но он обязан наблюдать за процессом;
- Уровень освещения рабочего места – СНиП 23-05-95 не менее 500 люкс;

- Пол на участке проведения конкурса должен быть ровным, гладким и горизонтальным, без больших трещин, щелей, неровностей и прочих объектов, о которые можно споткнуться.

В ходе конкурса участникам запрещено пользоваться мобильными телефонами, фотоаппаратами, личными устройствами для прослушивания музыки, радиоприемниками и другими приспособлениями, могущими отвлекать внимание, по мнению Главного эксперта.

Площадка проведения конкурса по Реставрации произведений из дерева должна максимизировать вовлечение посетителей и журналистов в процесс:

- Предложение попробовать себя в профессии: участок, где зрители и представители прессы могут попробовать себя в реставрационных работах;
- Демонстрационные экраны, показывающие ход работ и информацию об участнике, рекламирующие карьерные перспективы;
- Текстовые описания конкурсных заданий: размещение чертежа конкурсного задания на всеобщее обозрение;
- Демонстрация законченных модулей: образец работы размещается на конкурсной площадке.

8. МАТЕРИАЛЫ И ОБОРУДОВАНИЕ

8.1. ИНФРАСТРУКТУРНЫЙ ЛИСТ

Инфраструктурный лист включает в себя всю инфраструктуру, оборудование и расходные материалы, которые необходимы для выполнения Конкурсного задания. Инфраструктурный лист обязан содержать пример данного оборудования и его чёткие и понятные характеристики в случае возможности приобретения аналогов.

При разработке Инфраструктурного листа для конкретного чемпионата необходимо руководствоваться Инфраструктурным листом, размещённым на форуме экспертов Менеджером компетенции. Все изменения в Инфраструктурном листе должны согласовываться с Менеджером компетенции в обязательном порядке.

На каждом конкурсе технический эксперт должен проводить учет элементов инфраструктуры. Список не должен включать элементы, которые попросили включить в него эксперты или конкурсанты, а также запрещенные элементы.

По итогам соревнования, в случае необходимости, Технический эксперт и Главный эксперт должны дать рекомендации Оргкомитету чемпионата и Менеджеру компетенции об изменениях в Инфраструктурном листе.

8.2. МАТЕРИАЛЫ, ОБОРУДОВАНИЕ И ИНСТРУМЕНТЫ В ИНСТРУМЕНТАЛЬНОМ ЯЩИКЕ (ТУЛБОКС, TOOLBOX)

Конкурсанты могут приносить свои ящики для инструментов с обычным ручным инвентарем реставратора по дереву, позволяющим выполнить конкурсное задание в полном объеме, если такие инструменты не перечислены в Инфраструктурном листе.

Участник может иметь при себе следующие инструменты. Этот список приводится лишь в качестве рекомендации, и может быть расширен.

- Шило;
- Рубаноки;
- Шлифтики;
- Ножовки;
- Стамески плоские;
- Стамески отлогие;
- Стамески полукруглые;
- Цикли;
- Ножи;
- Угольники;
- Линейка;
- Киянка;
- Молоток;
- Гвоздодер для удаления скоб и декоративных гвоздей;
- Отвертки;
- Ручное приспособление и абразивные материалы для заточки инструментов;
- Разметочные инструменты;
- Портативная лампа;
- Участникам разрешается иметь при себе наждачную бумагу, максимальная зернистость 250;
- Портативное зажимное устройство;
- Струбцины, зажимы;
- средства индивидуальной защиты (очки, респиратор, перчатки).

После прибытия на место и распаковки инструментальных ящиков, участники обязаны предъявить все инструменты экспертам до начала конкурса.

Организатор конкурса выдает участникам весь необходимый материал для выполнения конкурсного задания: шпон и массив дерева. Единственный стационарный механизм, который предоставляет организатор конкурса: точило для заточки циклей и инструмента. Рабочие места для участников предоставляет организатор конкурса:

- Верстаки столярные;
- Макетные столы;
- Стулья;
- Лакокрасочные материалы;
- Инструменты и материалы для размывки загрязнений;
- Войлочные или ковровые коврики;
- Ассортимент зажимных приспособлений;
- Прокладки для зажима деталей;
- Пиломатериалы;
- Абразивные материалы;
- Электрический заточной станок;
- Настольные лампы;
- Вспомогательные расходные материалы (гумирка, малярный скотч, бумага, и т.п.);
- А также средства для уборки рабочих мест.

8.3. МАТЕРИАЛЫ И ОБОРУДОВАНИЕ, ЗАПРЕЩЕННЫЕ НА ПЛОЩАДКЕ

Оборудование или инструменты, которые не являются безопасными или не удовлетворяют Политике по охране труда, технике безопасности и защите окружающей среды WorldSkills и нормативным положениям.

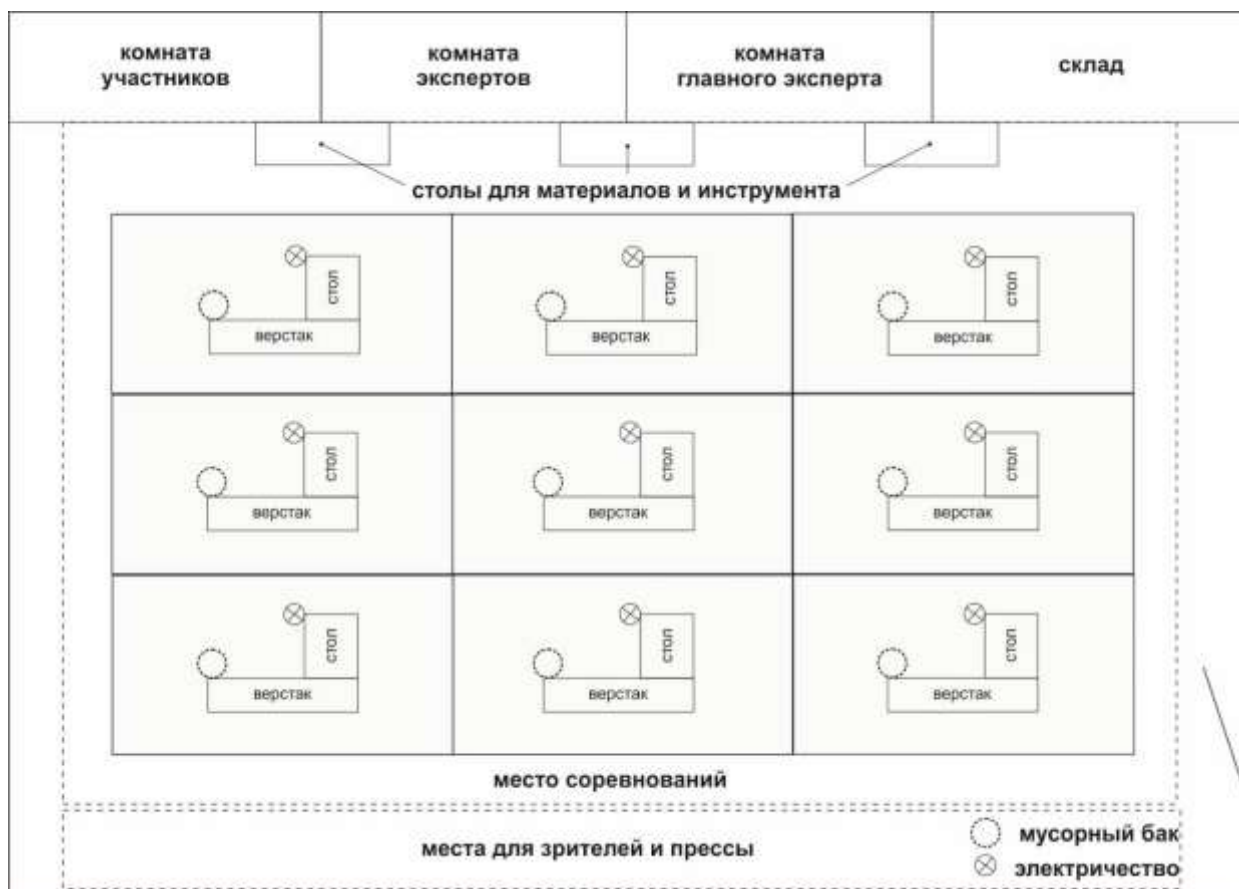
Любые инструменты, не перечисленные в Инфраструктурном листе.

8.4. ТРЕБОВАНИЯ К КОНКУРСНОЙ ПЛОЩАДКЕ:

Инфраструктура конкурсной площадки состоит из:

1. Рабочие места конкурсантов (не менее 8 м² на одного чел.);
2. Складское помещение (по кол-ву материалов);
3. Раздевалки для конкурсантов – по кол-ву конкурсантов;
4. Комната экспертов (по кол-ву экспертов, включая независимых);
5. Комната Главного эксперта;
6. Брифинг зона;
7. Ограждение, входы и выходы, проходы для участников и экспертов.

Рабочее место конкурсанта



- Верстак с винтовыми зажимами;
- Блок розеток (не менее 1 шт. 220 В);
- Рабочий стол (не менее 1100 x 700 мм), устойчивый и ровный.

Складское помещение

Должно быть оборудовано стеллажами для инструмента и достаточным кол-вом места для материалов.

- Огнетушитель.

Раздевалки для конкурсантов

Должны быть оборудованы вешалками и ящиками для переодевания на каждого конкурсанта, стульями и один стол на 4-х участников.

Кулер (горячая и холодная вода) с одноразовыми стаканчиками

- Огнетушитель.

Комната экспертов

Должна быть оборудована:

- Стол рабочий (один на 2-х экспертов, включая независимых);
- Стул (один на каждого эксперта, включая независимых);
- Проектор с экраном, колонками и микрофоном;
- Кулер (горячая и холодная вода) с одноразовыми стаканчиками;
- Канцелярские принадлежности: ручки, карандаши, бумага, скотч (прозрачный, малярный, двухсторонний), степлер, нож канцелярский, ножницы, бумагодержатели А4, запасной картридж для МФУ, ластик, урна, щётка с совком;
- Огнетушитель.

Комната Главного эксперта

Должна быть оборудована:

- Стол для переговоров;
- Стол рабочий;
- Ноутбук, принтер цветной для бумаги формата А4;
- Канц.товары (блокноты, ручки, карандаши).

Брифинг зона

Должна быть оборудована:

- Большим экраном с проектором и ноутбуком;
- Микрофоном с колонками;
- Стульями (по количеству участников и экспертов);
- 2 столами для демонстрации и размещения образцов и эталонов;
- Кулер (горячая и холодная вода) с одноразовыми стаканчиками;
- Огнетушитель.

Ограждение, входы и выходы, проходы для участников и экспертов

- Ограждения выставочные, высотой до 1м;
- Входы и выходы с площадки должны быть широкими;
- По периметру всей площадки, между ограждением и рабочим местом конкурсантов, должен быть проход (не менее 80 см) для экспертов.

9. ОСОБЫЕ ПРАВИЛА ВОЗРАСТНОЙ ГРУППЫ 14-16 ЛЕТ

Время на выполнения задания не должны превышать 5 часов в день.

При разработке Конкурсного задания и Схемы оценки необходимо учитывать специфику и ограничения применяемой техники безопасности и охраны труда для данной возрастной группы. Так же необходимо учитывать антропометрические, психофизиологические и психологические особенности данной возрастной группы. Тем самым Конкурсное задание и Схема оценки может затрагивать не все блоки и поля WSSS в зависимости от специфики компетенции.