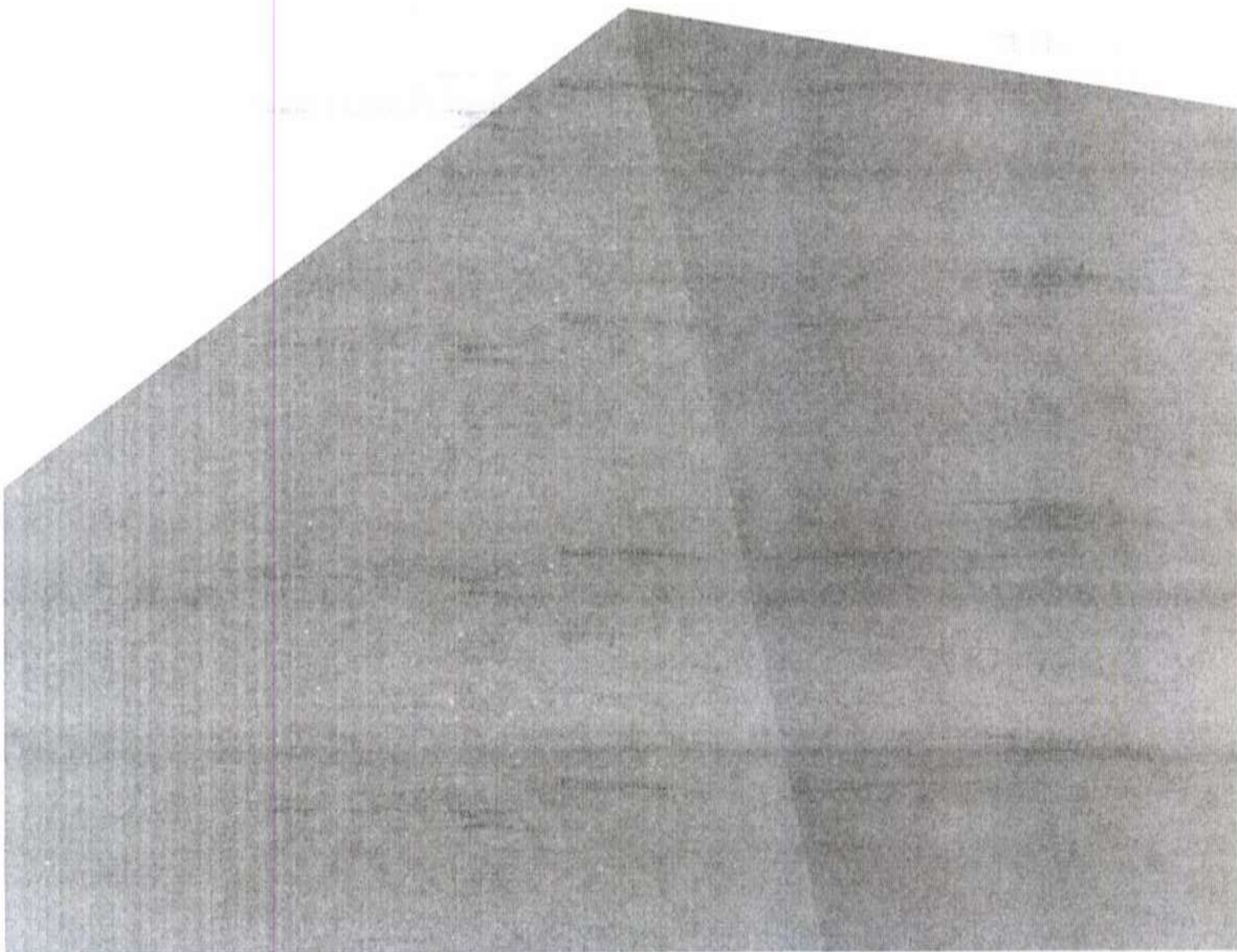


Инверсия



worldskills
Russia

ТЕХНИЧЕСКОЕ ОПИСАНИЕ КОМПЕТЕНЦИИ «Реставрация произведений из дерева»



Автономная некоммерческая организация "Агентство развития профессионального мастерства (Ворлдскиллс Россия)" (далее WSR) в соответствии с уставом организации и правилами проведения конкурсов установила нижеизложенные необходимые требования владения этим профессиональным навыком для участия в соревнованиях по компетенции.

Техническое описание включает в себя следующие разделы:

1. ВВЕДЕНИЕ	3
1.1. НАЗВАНИЕ И ОПИСАНИЕ ПРОФЕССИОНАЛЬНОЙ КОМПЕТЕНЦИИ	3
1.2. ВАЖНОСТЬ И ЗНАЧЕНИЕ НАСТОЯЩЕГО ДОКУМЕНТА.....	8
1.3. АССОЦИИРОВАННЫЕ ДОКУМЕНТЫ	8
2. СТАНДАРТ СПЕЦИФИКАЦИИ НАВЫКОВ WORLDSKILLS (WSSS).....	9
2.1. ОБЩИЕ СВЕДЕНИЯ О СТАНДАРТЕ СПЕЦИФИКАЦИИ НАВЫКОВ WORLDSKILLS (WSSS)	9
3. ОЦЕНОЧНАЯ СТРАТЕГИЯ И ТЕХНИЧЕСКИЕ ОСОБЕННОСТИ ОЦЕНКИ	15
3.1. ОСНОВНЫЕ ТРЕБОВАНИЯ.....	15
4. СХЕМА ВЫСТАВЛЕНИЯ ОЦЕНКИ	16
4.1. ОБЩИЕ УКАЗАНИЯ.....	16
4.2. КРИТЕРИИ ОЦЕНКИ.....	17
4.3. СУБКРИТЕРИИ	18
4.4. АСПЕКТЫ	18
4.5. МНЕНИЕ СУДЕЙ (СУДЕЙСКАЯ ОЦЕНКА).....	19
4.6. ИЗМЕРИМАЯ ОЦЕНКА	19
4.7. ИСПОЛЬЗОВАНИЕ ИЗМЕРИМЫХ И СУДЕЙСКИХ ОЦЕНОК	20
4.8. СПЕЦИФИКАЦИЯ ОЦЕНКИ КОМПЕТЕНЦИИ.....	20
4.9. РЕГЛАМЕНТ ОЦЕНКИ	21
5. КОНКУРСНОЕ ЗАДАНИЕ	22
5.1. ОСНОВНЫЕ ТРЕБОВАНИЯ.....	22
5.2. СТРУКТУРА КОНКУРСНОГО ЗАДАНИЯ	23
5.3. ТРЕБОВАНИЯ К РАЗРАБОТКЕ КОНКУРСНОГО ЗАДАНИЯ.....	23
5.4. РАЗРАБОТКА КОНКУРСНОГО ЗАДАНИЯ.....	29
5.5. УТВЕРЖДЕНИЕ КОНКУРСНОГО ЗАДАНИЯ.....	32
5.6. СВОЙСТВА МАТЕРИАЛА И ИНСТРУКЦИИ ПРОИЗВОДИТЕЛЯ	32
6. УПРАВЛЕНИЕ КОМПЕТЕНЦИЕЙ И ОБЩЕНИЕ	32
6.1 ДИСКУССИОННЫЙ ФОРУМ	32
6.2. ИНФОРМАЦИЯ ДЛЯ УЧАСТНИКОВ ЧЕМПИОНАТА	33
6.3. АРХИВ КОНКУРСНЫХ ЗАДАНИЙ	33
6.4. УПРАВЛЕНИЕ КОМПЕТЕНЦИЕЙ.....	33
7. ТРЕБОВАНИЯ ОХРАНЫ ТРУДА И ТЕХНИКИ БЕЗОПАСНОСТИ.....	34
7.1 ТРЕБОВАНИЯ ОХРАНЫ ТРУДА И ТЕХНИКИ БЕЗОПАСНОСТИ НА ЧЕМПИОНАТЕ	34
7.2 СПЕЦИФИЧНЫЕ ТРЕБОВАНИЯ ОХРАНЫ ТРУДА, ТЕХНИКИ БЕЗОПАСНОСТИ И ОКРУЖАЮЩЕЙ СРЕДЫ КОМПЕТЕНЦИИ	34
34	
8. МАТЕРИАЛЫ И ОБОРУДОВАНИЕ.....	34
8.1. ИНФРАСТРУКТУРНЫЙ ЛИСТ	34

8.2. МАТЕРИАЛЫ, ОБОРУДОВАНИЕ И ИНСТРУМЕНТЫ В ИНСТРУМЕНТАЛЬНОМ ЯЩИКЕ (ТУЛБОКС, TOOLBOX).....	36
8.3. МАТЕРИАЛЫ И ОБОРУДОВАНИЕ, ЗАПРЕЩЕННЫЕ НА ПЛОЩАДКЕ.....	37
8.4. ПРЕДЛАГАЕМАЯ СХЕМА КОНКУРСНОЙ ПЛОЩАДКИ.....	37
9. ОСОБЫЕ ПРАВИЛА ВОЗРАСТНОЙ ГРУППЫ 14-16 ЛЕТ.....	37

*Copyright © «ВОРЛДСКИЛЛС РОССИЯ»
Все права защищены*

Любое воспроизведение, переработка, копирование, распространение текстовой информации или графических изображений в любом другом документе, в том числе электронном, на сайте или их размещение для последующего воспроизведения или распространения запрещено правообладателем и может быть осуществлено только с его письменного согласия.

1. ВВЕДЕНИЕ

1.1. НАЗВАНИЕ И ОПИСАНИЕ ПРОФЕССИОНАЛЬНОЙ КОМПЕТЕНЦИИ

1.1.1 Название профессиональной компетенции: «Реставрация произведений из дерева»

1.1.2 Описание профессиональной компетенции.

Краткое описание и актуальность компетенции.

- Специалист по реставрации произведений из дерева работает с предметами интерьера. Деятельность реставратора осуществляется в двух, тесно связанных направлениях, состоящих из исследовательской и практической части. Исследовательская состоит из определения категории сохранности, практическая часть состоит из трёх направлений. Первое – консервация. Цель консервации – предотвращение дальнейших разрушений и сохранение исторического объекта. Второе – собственно реставрация, то есть восстановление первоначального вида предмета. При этом используются аутентичные технологические приёмы, материалы. И третье - реконструкция, или коммерческая реставрация, её отличительным признаком является использование неаутентичных материалов, могут быть изменены изначальные художественные или технические решения. Реставратору нужно уметь организовать и планировать свою работу, навыки межличностного общения, способность гибко подходить к решению технологических задач, креативность, также аккуратность и точность - качества, характерные для профессионального реставратора. Каждый реставратор принимает на себя большую ответственность, независимо от того, работает ли он самостоятельно или в команде.

Основу инструментально-технологической базы современного реставратора составляет традиционный ручной инструмент, так как подавляющее

большинство предметов, имеющих культурно-историческую ценность, были изготовлены с большой долей ручного труда. Так же важным преимуществом ручного инструмента является необычайно высокая технологическая гибкость применения, а так как при реставрации, как правило, объём нового обрабатываемого материала относительно незначителен, то это компенсирует невысокую (по современным меркам) скорость работы.

Неполный перечень инструмента сгруппированный по его назначению-

Пиление - различные ручные пилы - ножовки, лучковые и курковые пилы, лобзик.

Строгание- рубанок, шерхебель, цинубель, грунтубель, четвертник, галтель и различные калёвки.

Для резания и долбления- стамески, долота, разнообразные резцы

Так же в реставрации используются специализированный инструмент, создаваемый под разовые, уникальные задачи, и сочетающий в себе различные виды вышеперечисленных инструментов.

В деятельности реставраторов каждое действие в рабочем процессе имеет важное значение: ошибки реставратора могут нанести непоправимый вред историческому объекту и крайне сложно исправимы. Это означает, что реставратор должен работать аккуратно и надёжно, быть последовательным, демонстрировать умение планировать и организовывать работу, уметь концентрироваться и обращать внимание на детали для того, чтобы достичь превосходных профессиональных результатов.

Это делает обязательным наличие глубоких историко-культурных познаний, понимания и умения взаимодействовать с представителями различных культур и народов.

Будущие реставраторы произведений из дерева проходят курс обучения у опытных профессионалов. Программа обучения включает:

- разработку историко-исследовательской части;

-технологию укрепления сильно разрушенных произведений по разработанной методике;

-методику изготовления фрагментов в материале подлинника;

-обладать знаниями о зависимости подбора инструментов, технологических приёмов, материалов изготовления и реставрации от стиля объекта реставрации

-научное обоснование реконструкции изделия по аналогии и различным документам;

-способы демонтажа, монтажа и склеивания произведений, состоящих из большого количества фрагментов, имеющих значительные утраты, а также миниатюрных произведений.

Основные виды деятельности реставратора произведений из дерева:

- Удаление стойких загрязнений, остатков поздних обновлений,
- Послойное удаление загрязнений, отделочных слоёв
- Изготовление недостающих фрагментов произведений из дерева в материале подлинника, или заменители, указанные в задании.
- Укрепление произведений с обгоревшими деталями, со значительными утратами, деформацией плоскостей и деструкции материала.
- Демонтаж, монтаж и склеивание произведений, разбитых на большое количество фрагментов.
- Подбор и нанесение защитных покрытий.
- Реконструкция фрагментов произведений по утвержденному аналогу, рисункам, фотографиям.
- Дополнение утрат сложной ажурной резьбы, полихромной скульптуры.
- Воссоздание миниатюрных произведений из твердых пород дерева, орнаментированной резьбы, маркетри, интарсии, предметов с инкрустацией, наборных паркетов из различных пород древесины с растительным орнаментом.

Прошедшие обучение будущие реставраторы могут выбирать для себя несколько путей дальнейшего развития:

- 1) Реставрация в прямом значении, классическая, осуществляемая исключительно с объектами исторического наследия, осуществляется в музейной среде, среди частных коллекционеров, среди людей, сохраняющих собственное или общее историческое наследие. Требуется как развитой техники владения инструментом, так и изучения технологических решений, присущих для изделий разных стилей, времени создания, а так же принятых алгоритмов подбора материалов, порядка работ реставрации. Как правило, профессиональное развитие происходит в среде опытных реставраторов, и требует навыков взаимодействия в коллективе.
- 2) Коммерческая реставрация может работать не только с историческими объектами, но и с современными изделиями. Так как приоритетной задачей является экономическая эффективность, в ней сосуществует множество новых технологий, ставших доступными в связи с развитием инструментов, материалов. Работает в среде дизайнеров, декораторов, но основной объём этого рынка формируется в связи неизбежным износом современных предметов интерьера премиум класса. В настоящее время этот сегмент услуг отличается как дефицитом квалифицированных кадров, так и освоённостью, по сравнению с объёмами потенциального рынка в целом. В связи с приоритетами сегмента, не соблюдает принципов классической реставрации, поэтому работа с ценными историческими предметами крайне нежелательна, по мнению представителей классической школы. Тем не менее, следует отметить, что многие объекты истории дожили до нашего времени благодаря работе данного сегмента, так что он вносит свой противоречивый вклад в сохранение предметов исторического наследия, которые иначе могли бы быть потеряны. В связи с

вышеперечисленными факторами, представляется важным знание основ классической реставрации представителями данного направления, что должно уменьшить вероятность необратимых повреждений предметов культуры, попадающих представителям сегмента.

- 3) Косметическая реставрация, которую правильней назвать косметическим восстановлением. Чаще всего представитель направления работает по месту постоянного нахождения восстанавливаемого предмета, как и в коммерческом сегменте, охватывает максимально широкий диапазон объектов, от мебели до паркетных полов, современных деревянных рам стеклопакетов, и многого другого. В этом сегменте, как правило, самые низкие расценки, но благодаря небольшим затратам времени от начала до завершения работы, сегмент экономически перспективен, особенно для не имеющих большого опыта ремесленников. Развитие сегмента происходит благодаря информационным технологиям, позволяющих самостоятельно предложить и получить данную услугу. В сегменте так же наблюдается и недостаток квалифицированных кадров, и в целом предложений этого вида услуг. Редко используются реставрационные материалы и технологии, работа носит поверхностный характер, и благодаря этому серьёзный ущерб историческим предметам, как правило, не наносится.

Развитие компетенции «Реставрация произведений из дерева» в настоящее время движется в направлении создании новых программ подготовки будущих специалистов. Появляются новые технологии, с ними неизбежно появляются как возможности, так и запросы, накапливаются новые знания, и учебные программы, технологии должны соответствовать техническому прогрессу, экономическим реалиям сегодняшнего дня. Деятельность компетенции должна быть направлена на обмен успешного опыта, на поиск оптимального баланса

в подготовке будущих специалистов, чтобы она соответствовала самым современным требованиям, формировать новые индустриальные стандарты.

1.2. ВАЖНОСТЬ И ЗНАЧЕНИЕ НАСТОЯЩЕГО ДОКУМЕНТА

Документ содержит информацию о стандартах, которые предъявляются участникам для возможности участия в соревнованиях, а также принципы, методы и процедуры, которые регулируют соревнования. При этом WSR признаёт авторское право WorldSkills International (WSI). WSR также признаёт права интеллектуальной собственности WSI в отношении принципов, методов и процедур оценки.

Каждый эксперт и участник должен знать и понимать данное Техническое описание.

1.3. АССОЦИИРОВАННЫЕ ДОКУМЕНТЫ

Поскольку данное Техническое описание содержит лишь информацию, относящуюся к соответствующей профессиональной компетенции, его необходимо использовать совместно со следующими документами:

- WSR, Регламент проведения чемпионата;
- WSR, онлайн-ресурсы, указанные в данном документе.
- WSR, политика и нормативные положения
- Инструкция по охране труда и технике безопасности по компетенции

2. СТАНДАРТ СПЕЦИФИКАЦИИ НАВЫКОВ WORLDSKILLS (WSSS)

2.1. ОБЩИЕ СВЕДЕНИЯ О СТАНДАРТЕ СПЕЦИФИКАЦИИ НАВЫКОВ WORLDSKILLS (WSSS)

WSSS определяет знание, понимание и конкретные компетенции, которые лежат в основе лучших международных практик технического и профессионального уровня выполнения работы. Она должна отражать коллективное общее понимание того, что соответствующая рабочая специальность или профессия представляет для промышленности и бизнеса.

Целью соревнования по компетенции является демонстрация лучших международных практик, как описано в WSSS и в той степени, в которой они могут быть реализованы. Таким образом, WSSS является руководством по необходимому обучению и подготовке для соревнований по компетенции.

В соревнованиях по компетенции проверка знаний и понимания осуществляется посредством оценки выполнения практической работы. Отдельных теоретических тестов на знание и понимание не предусмотрено.

WSSS разделена на четкие разделы с номерами и заголовками.

Каждому разделу назначен процент относительной важности в рамках WSSS. Сумма всех процентов относительной важности составляет 100.

В схеме выставления оценок и конкурсном задании оцениваются только те компетенции, которые изложены в WSSS. Они должны отражать WSSS настолько всесторонне, насколько допускают ограничения соревнования по компетенции.

Схема выставления оценок и конкурсное задание будут отражать распределение оценок в рамках WSSS в максимально возможной степени. Допускаются колебания в пределах 5% при условии, что они не исказят весовые коэффициенты, заданные условиями WSSS.

Раздел		Важность (%)
1	Организация работы	5
	<p>Специалист должен знать и понимать:</p> <ul style="list-style-type: none"> • Законодательство в области охраны труда и техники безопасности, обязанности, правила и документацию; • Ситуации, когда необходимо использовать индивидуальные средства защиты; • Необходимость соблюдения правил техники безопасности при использовании и хранении материала, оборудования и рабочих инструментов; • Правила подбора и последовательность использования материалов; • Значимость содержания рабочего места в чистоте; • Принципы устойчивого развития, меры, принимаемые в отношении использования «зеленых» материалов и переработки отходов; • Значимость планирования, аккуратности и внимательности к деталям во время работы. 	
	<p>Специалист должен уметь:</p> <ul style="list-style-type: none"> • Соблюдать правила гигиены труда и техники безопасности при работе с ручными инструментами и электрооборудованием; • Обеспечивать безопасность труда на рабочем месте; • Правильно подбирать и использовать инструменты, материалы; • Правильно определить и использовать соответствующие индивидуальные средства защиты, защитные очки и пылезащитную маску; • Выбирать, использовать, чистить, хранить все ручные и механические инструменты, а также следовать инструкциям производителей используемого оборудования; • Безопасно использовать и хранить рабочие материалы; • Планировать рабочее место для максимизации эффективности труда и развития дисциплины, поддержания чистоты; • Проводить измерения и стараться минимизировать расход материалов. 	
2	Навыки деловой коммуникации, работа с противоречиями	5
	<p>Специалист должен знать и понимать:</p> <ul style="list-style-type: none"> • Общие типы проблем, которые могут возникнуть в процессе работы, например, дефекты материала; • Методы, позволяющие определить тип проблемы; • Материалы и технологию реставрационных работ; <p>Тенденции и новые разработки в данной отрасли, например, использование цифровых технологий при проведении поиска информации, новых технических средств исследования.</p> <ul style="list-style-type: none"> • невербальное общение; 	

	<ul style="list-style-type: none"> • переговорный процесс; • задачи специалистов смежных профессий и требования к ним, а также самые эффективные методы коммуникации; • значение формирования и поддержания продуктивных рабочих отношений с коллегами и менеджерами; • значение незамедлительного устранения недоразумений и противоречивых требований; • методы отчетности о ходе работы. 	
	<p>Специалист должен уметь:</p> <ul style="list-style-type: none"> • завоевывать доверие заказчика, понимать требования и оправдывать ожидания; • наглядно представлять и претворять в жизнь пожелания заказчика, давать советы и рекомендации, в т.ч. предлагать варианты, которые наилучшим образом соответствуют или превосходят желаемый дизайн и возможности бюджета; • производить расчеты для заказчиков; • взаимодействовать с другими касательно чертежей, различий в документации и ограничений; • следовать инструкциям, укладываться в поставленные сроки и сообщать о результатах работы в соответствующем формате. • Регулярно проверять свою работу на соответствие стандартам и аккуратность исполнения; • Оперативно определить и понять проблемы, разработать процесс их решения; • Проверять недостоверную информацию для предотвращения проблем; • Следить за изменениями и нововведениями в отрасли. 	
3	Чтение, составление чертежей и инструкций	10
	<p>Специалист должен знать и понимать:</p> <ul style="list-style-type: none"> • Значение точного рабочего чертежа как основы для качественного выполнения работы; • Правила выполнения чертежей, согласно стандартам ISO; • Взаимосвязь между составляющими проекта; • Пределы допустимых отклонений в процессе работы над проектами и выполнения заданий. 	
	<p>Специалист должен уметь:</p> <ul style="list-style-type: none"> • Читать и понимать чертежи и инструкции; • Действовать согласно техническому заданию; • уточнять и корректировать отсутствующую или неверную информацию; • Рассчитать и проверить количество материалов для выполнения того или иного проекта. 	
4	Описание предмета, измерения и маркировка	5
	<p>Специалист должен знать и понимать:</p> <ul style="list-style-type: none"> • Важность исследования предмета реставрации, основные правила составления реставрационного паспорта; • Подбор и обоснование методики, технологии и материалов для консервационных и реставрационных работ; • Правила измерения деталей изделия, важность фиксации 	

	<p>местоположения и устройства узлов и конструкций изделия;</p> <ul style="list-style-type: none"> • Правила нанесения обозначений на отдельные части реставрируемого предмета. 	
	<p>Специалист должен уметь:</p> <ul style="list-style-type: none"> • Делать расчеты и измерения точно и аккуратно; • Отметить все детали и узлы, нуждающиеся в реставрации; • Использовать геометрический подход для определения сложных углов, соединений и пересечений; • Составлять чертежи, эскизы • Уметь воссоздавать утраченные элементы объектов в чертежах • Изготавливать полноразмерные шаблоны, эскизы • Правильно подбирать инструменты и материалы. 	
5	Демонтаж объекта	5
	<p>Специалист должен знать и понимать:</p> <ul style="list-style-type: none"> • Тип материала: дерево, металл, другие материалы; • Свойства древесины, а также и других материалов, изготовленных на основе дерева; • Порядок демонтажа узлов; • Способы минимизации повреждений при демонтаже; • Виды инструментов, используемых при демонтаже. 	
	<p>Специалист должен уметь:</p> <ul style="list-style-type: none"> • Проводить демонтаж техниками, исключаящими ущерб элементам отделки. • Резать материалы аккуратно и ровно; • Производить разборку предметов мебели на элементы; • Производить ограниченный демонтаж; • Соблюдать технику безопасности защищая органы зрения и дыхания. 	
6	Устранение дефектов	41
	<p>Специалист должен знать и понимать:</p> <ul style="list-style-type: none"> • Виды и свойства материалов, используемых в реставрации; • Технологии выполнения различных реставрационных работ; • Реставрационные и традиционные инструменты, их назначения и приемы работы; • Виды и свойства древесных пород, их морфологию, технологические, стилистические особенности использования; • Виды и приемы различных способов декорирования древесины • Принятые приемы реставрационных операций. 	
	<p>Специалист должен уметь:</p> <ul style="list-style-type: none"> • Производить подбор реставрационных материалов; • Выполнять фанерование незначительных участков утрат с подбором текстуры и цвета; • Устранять несквозные трещины и вмятины; • Применять правила работы с инструментом, приспособлениями и оборудованием; 	

	<ul style="list-style-type: none"> • Осуществлять правильный подбор материала для восполнения утрат облицовки и массива; • Производить восстановление массивных и облицованных деталей; • Восстанавливать конструкционные элементы принятыми в реставрации технологиями; • Владеть приемами восстановления комбинированных отделок произведений из дерева • Восстанавливать виды декорирования инородными материалами • Подбирать клеевые материалы в зависимости от задачи; • Соблюдать технику безопасности при работе с острыми и колющим инструментами. 	
7	Сборка	9
	Специалист должен знать и понимать: <ul style="list-style-type: none"> • Приемы сборки и склейки; • Инструменты, приспособления, технические приёмы посредством которых осуществляется сборка. 	
	Специалист должен уметь: <ul style="list-style-type: none"> • Производить сборку и склейку столярных соединений; • Подготовить элементы к сборке, зачистить места сопряжений и креплений; • Применять правила работы с инструментом, приспособлениями и оборудованием. 	
8	Удаление наслоений отделки	10
	Специалист должен знать и понимать: <ul style="list-style-type: none"> • Технологию удаления поверхностных загрязнений, очистки от лишайников и плесени; • Современные и традиционные материалы, инструменты для удаления лакокрасочных материалов; • Свойства инструментов и материалов для снятия отделки; • Критерии выбора технологии удаления отделки; • Технологию работы с традиционными или современными материалами. 	
	Специалист должен уметь: <ul style="list-style-type: none"> • Выполнять фанерование незначительных участков утрат с подбором текстуры и цвета; • Устранять несквозные трещины и вмятины; • Применять правила работы с инструментом, приспособлениями и оборудованием; • Применять основные способы обработки древесины; • Осуществлять правильный подбор материала для восполнения утрат облицовки и массива; • Производить восстановление массивных и облицованных 	

	деталей; <ul style="list-style-type: none"> • Удалять слой отделочного лака, окрашенных и жировых пятен с объекта реставрации; • Организовать безопасную утилизацию и переработку отходов материалов. 	
9	Восстановление отделки	10
	Специалист должен знать и понимать: <ul style="list-style-type: none"> • Характеристики и область применения абразивных материалов для шлифования; • Правила использования абразивных материалов; • Зависимость между стилем и подбором вида отделки; • Перечень традиционных отделочных материалов; • Свойства отделочных материалов; • Традиционные правила подбора материалов; • Зависимость приемов отделки от используемых материалов; • Совместимость отделочных приёмов и материалов; • Значимость выполнения финишной обработки согласно спецификации. 	
	Специалист должен уметь: <ul style="list-style-type: none"> • Шлифовать ровные, криволинейные и профильные поверхности мебели; • Применять абразивные материалы; • Выполнять традиционные виды отделки, утвержденные образовательным стандартом; • Подбирать комбинации отделочных материалов; • Придерживаться стандартов качества при работе с тем или иным материалом. 	
	Всего	100

3. ОЦЕНОЧНАЯ СТРАТЕГИЯ И ТЕХНИЧЕСКИЕ ОСОБЕННОСТИ ОЦЕНКИ

3.1. ОСНОВНЫЕ ТРЕБОВАНИЯ

Стратегия устанавливает принципы и методы, которым должны соответствовать оценка и начисление баллов WSR.

Экспертная оценка лежит в основе соревнований WSR. По этой причине она является предметом постоянного профессионального совершенствования и тщательного исследования. Накопленный опыт в оценке будет определять будущее использование и направление развития основных инструментов оценки, применяемых на соревнованиях WSR: схема выставления оценки, конкурсное задание и информационная система чемпионата (CIS).

Оценка на соревнованиях WSR попадает в одну из двух категорий: измерение и судейское решение. Для обеих категорий оценки использование точных эталонов для сравнения, по которым оценивается каждый аспект, является существенным для гарантии качества.

Схема выставления оценки должна соответствовать процентным показателям в WSSS. Конкурсное задание является средством оценки для соревнования по компетенции, и оно также должно соответствовать WSSS. Информационная система чемпионата (CIS) обеспечивает своевременную и точную запись оценок, что способствует надлежащей организации соревнований.

Схема выставления оценки в общих чертах является определяющим фактором для процесса разработки Конкурсного задания. В процессе дальнейшей разработки Схема выставления оценки и Конкурсное задание будут разрабатываться и развиваться посредством итеративного процесса для того, чтобы совместно оптимизировать взаимосвязи в рамках WSSS и Стратегии оценки. Они представляются на утверждение Менеджеру

компетенции вместе, чтобы продемонстрировать их качество и соответствие WSSS.

4. СХЕМА ВЫСТАВЛЕНИЯ ОЦЕНКИ

4.1. ОБЩИЕ УКАЗАНИЯ

В данном разделе описывается роль и место Схемы выставления оценки, процесс выставления экспертом оценки конкурсанту за выполнение конкурсного задания, а также процедуры и требования к выставлению оценки.

Схема выставления оценки является основным инструментом соревнований WSR, определяя соответствие оценки Конкурсного задания и WSSS. Она предназначена для распределения баллов по каждому оцениваемому аспекту, который может относиться только к одному модулю WSSS.

Отражая весовые коэффициенты, указанные в WSSS, Схема выставления оценок устанавливает параметры разработки Конкурсного задания. В зависимости от природы навыка и требований к его оцениванию может быть полезно изначально разработать Схему выставления оценок более детально, чтобы она послужила руководством к разработке Конкурсного задания. В другом случае разработка Конкурсного задания должна основываться на обобщённой Схеме выставления оценки. Дальнейшая разработка Конкурсного задания сопровождается разработкой аспектов оценки.

В разделе 2.1 указан максимально допустимый процент отклонения, Схемы выставления оценки Конкурсного задания от долевых соотношений, приведенных в Спецификации стандартов.

Схема выставления оценки и Конкурсное задание могут разрабатываться одним человеком, группой экспертов или сторонним разработчиком. Подробная и окончательная Схема выставления оценки и Конкурсное задание, должны быть утверждены Менеджером компетенции.

Кроме того, всем экспертам предлагается представлять свои предложения по разработке Схем выставления оценки и Конкурсных заданий на форум

экспертов и/или на другой ресурс, согласованный Менеджером компетенции и используемый экспертным сообществом компетенции для коммуникации, с обязательным дублированием итоговых решений, принятых на стороннем ресурсе, в раздел компетенции на форуме экспертов, для дальнейшего их рассмотрения Менеджером компетенции.

Во всех случаях полная и утвержденная Менеджером компетенции Схема выставления оценки должна быть введена в информационную систему соревнований (CIS) не менее, чем за два дня до начала соревнований, и после внесения 30% изменений в задании заблокирована не позднее С-1. Используется стандартная электронная таблица CIS или другие согласованные способы. Главный эксперт является ответственным за данный процесс.

4.2. КРИТЕРИИ ОЦЕНКИ

Основные заголовки Схемы выставления оценки являются критериями оценки. В некоторых соревнованиях по компетенции критерии оценки могут совпадать с заголовками разделов в WSSS; в других они могут полностью отличаться. Как правило, бывает от пяти до девяти критериев оценки, при этом количество критериев оценки должно быть не менее трёх. Независимо от того, совпадают ли они с заголовками, Схема выставления оценки должна отражать долевые соотношения, указанные в WSSS.

Критерии оценки создаются компетентным в профессии лицом (группой лиц), разрабатывающим Схему выставления оценки, которое может по своему усмотрению определять критерии, которые оно сочтет наиболее подходящими для оценки выполнения Конкурсного задания.

Сводная ведомость оценок, генерируемая CIS, включает перечень критериев оценки.

Количество баллов, назначаемых по каждому критерию, рассчитывается CIS. Это будет общая сумма баллов, присужденных по каждому аспекту в рамках данного критерия оценки.

4.3. СУБКРИТЕРИИ

Каждый критерий оценки разделяется на один или более субкритериев. Каждый субкритерий становится заголовком Схемы выставления оценок.

В каждой ведомости оценок (субкритериев) указан конкретный день, в который она будет заполняться.

Каждая ведомость оценок (субкритериев) содержит оцениваемые аспекты, подлежащие оценке. Для каждого вида оценки имеется специальная ведомость оценок.

4.4. АСПЕКТЫ

Каждый аспект подробно описывает один из оцениваемых показателей, а также возможные оценки или инструкции по выставлению оценок.

В ведомости оценок подробно перечисляется каждый аспект, по которому выставляется отметка, вместе с назначенным для его оценки количеством баллов.

Сумма баллов, присуждаемых по каждому аспекту, должна попадать в диапазон баллов, определенных для каждого раздела компетенции в WSSS. Она будет отображаться в таблице распределения баллов CIS, в следующем формате:

		Критерий						Итого баллов за раздел WSSS	БАЛЛЫ СПЕЦИФИКАЦИИ СТАНДАРТА ОВ WORLDSKI LLS НА КАЖДЫЙ РАЗДЕЛ	ВЕЛИЧИНА ОТКЛОНЕНИЯ
		A	B	C	D	E	F			
Разделы Спецификации стандарта WS (WSSS)	1		0,25	3	1	0,25	0,5	5		
	2	2	0,25	1	0,5	0,25	1	5		
	3	8	0,25	1	0,25		0,5	10		
	4	3	0,25	1	0,25		0,5	5		
	5		5					5		
	6			39	1		1	41		
	7			1	7	0,5	0,5	9		
	8			1		8	1	10		

	9					1	9	10		
баллов за критери		13	6	47	10	10	14	100		

4.5. МНЕНИЕ СУДЕЙ (СУДЕЙСКАЯ ОЦЕНКА)

При принятии решения используется шкала 0–3. Для четкого и последовательного применения шкалы судейское решение должно приниматься с учетом:

- эталонов для сравнения (критериев) для подробного руководства по каждому аспекту
- шкалы 0–3, где:
 - 0: исполнение не соответствует отраслевому стандарту;
 - 1: исполнение соответствует отраслевому стандарту;
 - 2: исполнение соответствует отраслевому стандарту и в некоторых отношениях превосходит его;
 - 3: исполнение полностью превосходит отраслевой стандарт и оценивается как отличное

Каждый аспект оценивают три эксперта, каждый эксперт должен произвести оценку, после чего происходит сравнение выставленных оценок. В случае расхождения оценок экспертов более чем на 1 балл, экспертам необходимо вынести оценку данного аспекта на обсуждение и устранить расхождение.

4.6. ИЗМЕРИМАЯ ОЦЕНКА

Оценка каждого аспекта осуществляется тремя экспертами. Если не указано иное, будет присуждена только максимальная оценка или ноль баллов. Если в рамках какого-либо аспекта возможно присуждение оценок ниже максимальной, это описывается в Схеме оценки с указанием измеримых параметров.

4.7. ИСПОЛЬЗОВАНИЕ ИЗМЕРИМЫХ И СУДЕЙСКИХ ОЦЕНОК

Окончательное понимание по измеримым и судейским оценкам будет доступно, когда утверждена Схема оценки и Конкурсное задание. Приведенная таблица содержит приблизительную информацию и служит для разработки Оценочной схемы и Конкурсного задания.

Критерий		Баллы		
		Мнение судей	Измеримая	Всего
A	Исследование объекта, составление чертежа.	2	11	13
B	Демонтаж объекта	2	4	6
C	Устранение дефектов	7	40	47
D	Сборка	2	8	10
E	Удаление наслоений отделки	4	6	10
F	Восстановление отделки	6	8	14
Всего		23	77	100

4.8. СПЕЦИФИКАЦИЯ ОЦЕНКИ КОМПЕТЕНЦИИ

Оценка Конкурсного задания будет основываться на следующих критериях:

Критерий	Методика проверки навыков в критерии	
A	Исследование объекта, составление чертежа	Сверяются количество дефектов на эталонной схеме с заполненными графическими схемами конкурсантов
B	Демонтаж объекта	Проверяются демонтированные детали, производится измерение появившихся дефектов, оценивается сохранность элементов
Cп	Устранение дефектов	Оценивается общий вид восстановленных фрагментов в законченном изделии, оцениваются отдельные фрагменты работы. Проверяется соответствие породы и структуры материала, соответствие размеров, плотность подгонки, общая геометрия восстановленных фрагментов, соответствие геометрии оригинальных и восстановленных элементов, наличие дополнительных дефектов, возникших в ходе выполнения задания
D	Сборка	Проверяется правильность сборки объекта, плотность сборки конструктивных элементов, аутентичность элементов конструкции и крепежа, повреждения, дефекты проклейки, комплексная оценка.
E	Удаление наслоений отделки	Проводится выявление дефектов расчистки, таких как остатки наслоений, разнесение лакокрасочных материалов, загрязнений, или повреждения от

		некорректно подобранной технологии. Отслеживается использование СИЗ
F	Восстановление отделки	Оценивается колеровка, подбор оттенков красителя, тонировка вставок, отсутствие нежелательного искажения цвета предмета, совпадение тонированных участков с фоном. Оценивается восстановленная отделка, равномерность толщины, блеска, фактуры поверхности восстановленных участков, выявляются дефекты нанесения покрытия,, аутентичность отделки оригиналу.

4.9. РЕГЛАМЕНТ ОЦЕНКИ

Главный эксперт и Заместитель Главного эксперта обсуждают и распределяют Экспертов по группам (состав группы не менее трех человек) для выставления оценок. Каждая группа должна включать в себя как минимум одного эксперта, имеющего опыт оценки. Эксперт не оценивает участника из своей организации.

Для проведения оценки составляется группа (или несколько групп) экспертов.

В качестве Эксперта может выступать:

- лица, имеющие реставрационную категорию;
 - имеющее профильное образование по данной компетенции;
 - аттестованные реставраторы;
 - участвовавшие в оценке во время проведения национального чемпионата
 - представитель региона в период проведения национального чемпионата
- В С-2 все эксперты, заявленные к проведению оценки проходят тестирование, тест включает в себя как вопросы по регламенту чемпионата, так и по каждому пункту WSSS, и модулю задания.
 - Каждая группа должна включать в себя не более одного не имеющего реставрационной практики эксперта (в случае, если он представитель региона на Национальном чемпионате). Эксперт не оценивает участника из своей организации, за исключением случаев где условия соревнований позволяют организовать слепую оценку.

- В процентном соотношении все Эксперты выставляют одинаковое число оценок;
- Каждая группа Экспертов оценивает одинаковый аспект или аспекты проектов всех участников соревнования;
- При выставлении судейской оценки желательно ориентироваться на образцы поверхностей и образцы внешнего вида, предоставляемые организатором;
- Для оценивания размеров изделия Эксперты используют измерительный инструмент участника или инструмент, предоставленный организатором и прошедший предварительную сверку с инструментом участника;
- Для оценивания зазоров используются промышленные щупы, штангельциркуль, линейку, специальные шаблоны, пробочные сверла, контрольные срезы, в целом средство должно обеспечивать проведение объективной оценки, и может подбираться в зависимости от специфики проверяемого элемента;

Поэтапное оценивание проводится для каждого модуля. Чтобы обеспечить Экспертам возможность поэтапного оценивания, Конкурсантам необходимо завершить требуемую работу в установленное время.

5. КОНКУРСНОЕ ЗАДАНИЕ

5.1. ОСНОВНЫЕ ТРЕБОВАНИЯ

Вне зависимости от количества модулей, КЗ должно включать оценку по каждому из разделов WSSS.

Конкурсное задание не должно выходить за пределы WSSS.

Оценка знаний участника должна проводиться исключительно через практическое выполнение Конкурсного задания.

При выполнении Конкурсного задания не оценивается знание правил и норм WSR.

Разделы 2, 3 и 4 регламентируют разработку Конкурсного задания. Рекомендации данного раздела дают дополнительные разъяснения по содержанию КЗ.

Продолжительность Конкурсного задания (для какой чемпионатной линейки?) не должна быть менее 15 и более 22 часов.

Возрастной ценз участников (для какой чемпионатной линейки?) для выполнения Конкурсного задания от 16 до 22 лет.

Вне зависимости от количества модулей, КЗ должно включать оценку по каждому из разделов WSSS.

Конкурсное задание не должно выходить за пределы WSSS.

Оценка знаний участника должна проводиться исключительно через практическое выполнение Конкурсного задания.

При выполнении Конкурсного задания не оценивается знание правил и норм WSR.

5.2. СТРУКТУРА КОНКУРСНОГО ЗАДАНИЯ

5.3. ТРЕБОВАНИЯ К РАЗРАБОТКЕ КОНКУРСНОГО ЗАДАНИЯ

Участникам конкурса предоставляют объект реставрации с равноценными дефектами.

Конкурсное задание включает в себя 6 модулей. Время всего конкурсного проекта составляет 16-18 часов.

Обязательное конкурсное задание состоит из 6 отдельных модулей которые оцениваются каждый день или по окончании всех модулей (на усмотрение главного эксперта):

- Модуль А: Исследование объекта, составлены чертежа;

Участнику выдаётся материал для исследования, в виде ссылки на 3D модель, или, по предварительному согласованию, другие фото-видеоматериалы, и проводит максимально доступное исследование, определяя принадлежность, стилистику, материалы, основные части. Составляется чертёж в заданном масштабе.

- Модуль В: Демонтаж объекта;
Объект реставрации (или иные модели) демонтируется на элементы, минимально необходимые для проведения реставрационных операций. Сохраняются и систематизируются любые материалы, части, фрагменты оригинала.
- Модуль С: Устранение дефектов;
Производится восстановление всех повреждёний предмета, как целостного объекта, так и выданных для восстановительных работ элементов. На места утрат подгоняются и вклеиваются вставки, восстанавливается фанеровка, исправляются вмятины, проклеиваются трещины
- Модуль D: Сборка;
Восстановленные элементы собираются в единую конструкцию, где необходимо на клей, или иной фиксирующий элемент. Проверяется и корректируется общая геометрия, взаимодействие частей конструкции.
- Модуль E: Удаление наслоений отделки ;
Участником проводится тест загрязнений на стойкость, по результатам подбирается технология и режим удаления материалов, предписанных к удалению.
- Модуль F: Восстановление отделки
На восстановленных элементах с помощью доступных компонентов подбираются составы для тонировки, производится тонирование, после необходимо восстановить отделку восстановленных фрагментов

Общие требования:

При проведении работ по модулям все действия рассчитываются и воплощаются так, как будто перед участником реальный исторический объект, и в связи с этим условием должно минимизироваться вмешательство в материал, конструкцию, стилистическое решение объекта реставрации. Не допускается нанесение ущерба в результате работ, все материалы, техники

работы должны минимизировать искажение оригинального вида, все изменения должны отражаться в условиях Конкурсного задания

Конкурсное задание должно представлять типовую работу, выполняемую реставратором произведений из дерева, согласно требованиям профессионального стандарта «Специалист по техническим процессам художественной деятельности».

Оно описывает законченный объект реставрации, который должен получиться или быть максимально окончен в результате соединения всех модулей. Например, устранение дефектов, удаление невозстановимой отделки, подготовка под отделку, сборка, отделка. Могут также включены другие предметы или конструкции, такие как:

- Узлы мебели;
- Шкатулки;
- Киоты;
- Иконные доски.
- Полки
- Оконные рамы
- Двери
- Иные объекты, имеющие исторический подтекст, изготовленные по традиционной технологии изготовления, и соответствующие требованиям конкурсного задания.

Конкурсное задание должно включать работы по выявлению и описанию дефектов, работы с чертежами, удалению загрязнений и дефектов отделочного слоя с объектов реставрации, устранению трещин и вмятин, восстановление утрат массива, фанеровки, сборки и склейки сохранившихся фрагментов скульптуры и резных рельефов, разбитых на небольшое количество деталей, по сборке недостающих фрагментов декоративно-орнаментальной, плоской резьбы и отдельных частей конструкций, устранение вздутия и отставания

фанеровки, изготовление фрагментов рельефной резьбы, элементов паркета геометрических форм, работа с отделочными материалами.

Отдельный модуль должен проектироваться так, чтобы его можно было подготавливать и выполнять используя технологию реставрационных работ и их последовательность, а также различные виды обработки древесины, используя традиционные средства и технологии изготовления объекта, а так же (по согласованию) их функциональные аналоги (например, вместо печи-электрический нагревательный элемент, металлический ручной рубанок вместо деревянного и т.п.)

Конкурсное задание должно иметь такие габариты, чтобы объект реставрации удобно размещался на выделенной конкурсной площадке (как правило, от 6 м² до 8 м²на участника). Конкурсное задание может допускать повторное использование материалов.

Требования к конкурсной площадке:

Инфраструктура конкурсной площадки состоит из:

1. Рабочие места конкурсантов (не менее 8 м² на одного чел.);
2. Складское помещение (по кол-ву материалов);
3. Раздевалки для конкурсантов – по кол-ву конкурсантов;
4. Комната экспертов (по кол-ву экспертов, включая независимых);
5. Комната Главного эксперта;
6. Брифинг зона;
7. Ограждение, входы и выходы, проходы для участников и экспертов.

Компоновка рабочего места участника:

Рабочее место участника



Схема компоновки рабочего места приводится только для справки.

- Верстак с винтовыми зажимами;
- Блок розеток (не менее 1 шт. 220 В);
- Рабочий стол (не менее 1100 x 700 мм), устойчивый и ровный.

Складское помещение

Должно быть оборудовано стеллажами для инструмента и достаточным кол-вом места для материалов.

-Огнетушитель.

Раздевалки для конкурсантов

Должны быть оборудованы вешалками и ящиками для переодевания на каждого конкурсанта, стульями и один стол на 4-х участников.

Кулер (горячая и холодная вода) с одноразовыми стаканчиками

- Огнетушитель.

Комната экспертов

Должна быть оборудована:

- Стол рабочий (один на 2-х экспертов, включая независимых);
- Стул (один на каждого эксперта, включая независимых);
- Проектор с экраном, колонками и микрофоном;
- Кулер (горячая и холодная вода) с одноразовыми стаканчиками;
- Канцелярские принадлежности: ручки, карандаши, бумага, скотч (прозрачный, малярный, двухсторонний), степлер, нож канцелярский, ножницы, бумагодержатели А4, запасной картридж для МФУ, ластик, урна, щётка с совком;
- Огнетушитель.

Комната Главного эксперта

Должна быть оборудована:

- Стол для переговоров;
- Стол рабочий;
- Ноутбук, принтер цветной для бумаги формата А4;
- Канц.товары (блокноты, ручки, карандаши).

Брифинг зона

Должна быть оборудована:

- Большим экраном с проектором и ноутбуком;
- Микрофоном с колонками;
- Стульями (по количеству участников и экспертов);
- 2 столами для демонстрации и размещения образцов и эталонов;
- Кулер (горячая и холодная вода) с одноразовыми стаканчиками;
- Огнетушитель.

Ограждение, входы и выходы, проходы для участников и экспертов

- Ограждения выставочные, высотой до 1м;
- Входы и выходы с площадки должны быть широкими;
- По периметру всей площадки, между ограждением и рабочим местом конкурсантов, должен быть проход (не менее 80 см) для экспертов.

5.4. РАЗРАБОТКА КОНКУРСНОГО ЗАДАНИЯ

Конкурсное задание разрабатывается по образцам, представленным Менеджером компетенции на форуме экспертов (<https://forums.worldskills.ru/>), и/или на другом ресурсе, согласованном Менеджером компетенции и используемом экспертным сообществом компетенции для коммуникации, с обязательным дублированием итогового согласованного конкурсного задания, в рамках коммуникации на стороннем ресурсе, в раздел компетенции на форуме экспертов. Представленные образцы Конкурсного задания должны меняться один раз в год.

5.4.1. КТО РАЗРАБАТЫВАЕТ КОНКУРСНОЕ ЗАДАНИЕ/МОДУЛИ

Общим руководством и утверждением Конкурсного задания занимается Менеджер компетенции. К участию в разработке Конкурсного задания могут привлекаться:

- Сертифицированные эксперты WSR;
- Сторонние разработчики;
- Иные заинтересованные лица.

В процессе подготовки к каждому соревнованию при внесении 30% изменений к Конкурсному заданию участвуют:

- Главный эксперт;
- Сертифицированный эксперт по компетенции (в случае присутствия на соревновании);
- Эксперты, принимающие участия в оценке (при необходимости привлечения главным экспертом).

Внесенные 30% изменения в Конкурсные задания в обязательном порядке согласуются с Менеджером компетенции.

Выше обозначенные люди при внесении 30% изменений к Конкурсному заданию должны руководствоваться принципами объективности и беспристрастности. Изменения не должны влиять на сложность задания, не должны относиться к иным профессиональным областям, не описанным в

WSSS, а также исключать любые блоки WSSS. Также внесённые изменения должны быть исполнимы при помощи утверждённого для соревнований Инфраструктурного листа.

5.4.2. КАК РАЗРАБАТЫВАЕТСЯ КОНКУРСНОЕ ЗАДАНИЕ

Конкурсные задания к каждому чемпионату разрабатываются на основе единого Конкурсного задания, утверждённого Менеджером компетенции и размещённого на форуме экспертов и/или на другом ресурсе, согласованном Менеджером компетенции и используемом экспертным сообществом компетенции для коммуникации, с обязательным дублированием итогового согласованного конкурсного задания, в рамках коммуникации на стороннем ресурсе, в раздел компетенции на форуме экспертов. Задания могут разрабатываться как в целом, так и по модулям. Основным инструментом разработки Конкурсного задания является форум экспертов и/или другой ресурс, согласованном Менеджером компетенции и используемом экспертным сообществом компетенции для коммуникации, с обязательным дублированием итоговых решений, принятых на стороннем ресурсе, в раздел компетенции на форуме экспертов.

5.4.3. КОГДА РАЗРАБАТЫВАЕТСЯ КОНКУРСНОЕ ЗАДАНИЕ

Конкурсное задание разрабатывается согласно представленному ниже графику, определяющему сроки подготовки документации для каждого вида чемпионатов.

Временные рамки	Локальный чемпионат	Отборочный чемпионат	Национальный чемпионат
Шаблон Конкурсного задания	Берётся в исходном виде с форума экспертов задание предыдущего Национального чемпионата	Берётся в исходном виде с форума экспертов задание предыдущего Национального чемпионата	Разрабатывается на основе предыдущего чемпионата с учётом всего опыта проведения соревнований по компетенции и отраслевых стандартов за 6 месяцев до чемпионата
Утверждение Главного эксперта чемпионата, ответственного за разработку КЗ	За 2 месяца до чемпионата	За 3 месяца до чемпионата	За 4 месяца до чемпионата
Публикация КЗ (если применимо)	За 1 месяц до чемпионата	За 1 месяц до чемпионата	За 1 месяц до чемпионата
Внесение и согласование с Менеджером компетенции 30% изменений в КЗ	В день С-2	В день С-2	В день С-2
Внесение предложений на Форум экспертов о модернизации КЗ, КО, ИЛ, ТО, ПЗ, ОТ	В день С+1	В день С+1	В день С+1

5.5 УТВЕРЖДЕНИЕ КОНКУРСНОГО ЗАДАНИЯ

Главный эксперт и Менеджер компетенции принимают решение о выполнимости всех модулей и при необходимости должны доказать реальность его выполнения. Во внимание принимаются время и материалы.

Конкурсное задание может быть утверждено в любой удобной для Менеджера компетенции форме.

5.6. СВОЙСТВА МАТЕРИАЛА И ИНСТРУКЦИИ ПРОИЗВОДИТЕЛЯ

Если для выполнения задания участнику конкурса необходимо ознакомиться с инструкциями по применению какого-либо материала или с инструкциями производителя, он получает их заранее по решению Менеджера компетенции и Главного эксперта. При необходимости, во время ознакомления Технический эксперт организует демонстрацию на месте.

Материалы, выбираемые для модулей, которые предстоит построить участникам чемпионата (кроме тех случаев, когда материалы приносит с собой сам участник), должны принадлежать к тому типу материалов, который имеется у ряда производителей, и который имеется в свободной продаже в регионе проведения чемпионата.

6. УПРАВЛЕНИЕ КОМПЕТЕНЦИЕЙ И ОБЩЕНИЕ

6.1 ДИСКУССИОННЫЙ ФОРУМ

Все предконкурсные обсуждения проходят на особом форуме (<http://forums.worldskills.ru>) и/или на другом ресурсе, согласованном Менеджером компетенции и используемом экспертным сообществом компетенции для коммуникации, с обязательным дублированием итоговых решений, принятых на стороннем ресурсе, в раздел компетенции на форуме экспертов. Решения по развитию компетенции должны приниматься только после предварительного обсуждения на форуме и/или на другом ресурсе, согласованном Менеджером компетенции и используемом экспертным сообществом компетенции для коммуникации, с обязательным дублированием

итоговых решений, принятых на стороннем ресурсе, в раздел компетенции на форуме экспертов. Также на форуме и/ или на другом ресурсе, согласованном Менеджером компетенции и используемом экспертным сообществом компетенции для коммуникации, должно происходить информирование обо всех важных событиях в рамках работы по компетенции. Модератором данного форума являются Международный эксперт и (или) Менеджер компетенции (или Эксперт, назначенный ими).

6.2. ИНФОРМАЦИЯ ДЛЯ УЧАСТНИКОВ ЧЕМПИОНАТА

Информация для конкурсантов публикуется в соответствии с регламентом проводимого чемпионата. Информация может включать:

- Техническое описание;
- Конкурсные задания;
- Обобщённая ведомость оценки;
- Инфраструктурный лист;
- Инструкция по охране труда и технике безопасности;
- Дополнительная информация.

6.3. АРХИВ КОНКУРСНЫХ ЗАДАНИЙ

Конкурсные задания доступны по адресу <http://forums.worldskills.ru>.

6.4. УПРАВЛЕНИЕ КОМПЕТЕНЦИЕЙ

Общее управление компетенцией осуществляется Международным экспертом и Менеджером компетенции с возможным привлечением экспертного сообщества.

Управление компетенцией в рамках конкретного чемпионата осуществляется Главным экспертом по компетенции в соответствии с регламентом чемпионата.

7. ТРЕБОВАНИЯ ОХРАНЫ ТРУДА И ТЕХНИКИ БЕЗОПАСНОСТИ

7.1 ТРЕБОВАНИЯ ОХРАНЫ ТРУДА И ТЕХНИКИ БЕЗОПАСНОСТИ НА ЧЕМПИОНАТЕ

См. документацию по технике безопасности и охране труда, предоставленные оргкомитетом чемпионата.

7.2 СПЕЦИФИЧНЫЕ ТРЕБОВАНИЯ ОХРАНЫ ТРУДА, ТЕХНИКИ БЕЗОПАСНОСТИ И ОКРУЖАЮЩЕЙ СРЕДЫ КОМПЕТЕНЦИИ

В инфраструктурном листе не вносятся реактивов или материалов, имеющих класс опасности выше 3-го, но в профессиональной деятельности реставратора достаточно часто встречаются реактивы 2-го класса, в связи с этим реагенты условно повышаются в классе опасности на одну ступень, и требуют соблюдения правил обращения с собой в соответствии с своим условным классом. Работы с смывкой, растворителями производить, используя СИЗ указанные в Конкурсном задании. В случае игнорирования СИЗ, снимаются баллы согласно критериям оценки модуля, при условной опасности эксперты не должны вмешиваться. В случае некомпетентных действий, угрозы жизни участник может быть снят с соревнования.

8. МАТЕРИАЛЫ И ОБОРУДОВАНИЕ

8.1. ИНФРАСТРУКТУРНЫЙ ЛИСТ

Инфраструктурный лист включает в себя всю инфраструктуру, оборудование и расходные материалы, которые необходимы для выполнения Конкурсного задания. Инфраструктурный лист обязан содержать пример данного оборудования и его чёткие и понятные характеристики в случае возможности приобретения аналогов.

При разработке Инфраструктурного листа для конкретного чемпионата необходимо руководствоваться Инфраструктурным листом, размещённым на форуме экспертов Менеджером компетенции, и/ или на другом ресурсе, согласованном Менеджером компетенции и используемом экспертным сообществом компетенции для коммуникации, с обязательным дублированием итоговых решений, принятых на стороннем ресурсе, в раздел компетенции на форуме экспертов. Все изменения в Инфраструктурном листе должны согласовываться с Менеджером компетенции в обязательном порядке.

На каждом конкурсе технический эксперт должен проводить учет элементов инфраструктуры. Список не должен включать элементы, которые попросили включить в него эксперты или конкурсанты, а также запрещенные элементы.

По итогам соревнования, в случае необходимости, Технический эксперт и Главный эксперт должны дать рекомендации Оргкомитету чемпионата и Менеджеру компетенции о изменениях в Инфраструктурном листе.

- Верстаки столярные;
- Макетные столы;
- Стулья;
- Лакокрасочные материалы;
- Инструменты и материалы для размывки загрязнений;
- Войлочные или ковровые коврики;
- Ассортимент зажимных приспособлений;
- Прокладки для зажима деталей;
- Пиломатериалы;
- Абразивные материалы;
- Электрический заточной станок;
- Настольные лампы;
- Вспомогательные расходные материалы (гумирка, малярный скотч, бумага, и т.п.);

- А также средства для уборки рабочих мест.

8.2. МАТЕРИАЛЫ, ОБОРУДОВАНИЕ И ИНСТРУМЕНТЫ В ИНСТРУМЕНТАЛЬНОМ ЯЩИКЕ (ТУЛБОКС, TOOLBOX)

- Шило;
- Рубанки;
- Шлифтики;
- Ножовки;
- Стамески плоские;
- Стамески отлогие;
- Стамески полукруглые;
- Цикли;
- Ножи;
- Угольники;
- Линейка;
- Киянка;
- Молоток;
- Гвоздодер для удаления скоб и декоративных гвоздей;
- Отвертки;
- Ручное приспособление и абразивные материалы для заточки инструментов;
- Разметочные инструменты;
- Портативная лампа;
- Участникам разрешается иметь при себе наждачную бумагу, максимальная зернистость 250;
- Портативное зажимное устройство;
- Струбцины, зажимы;

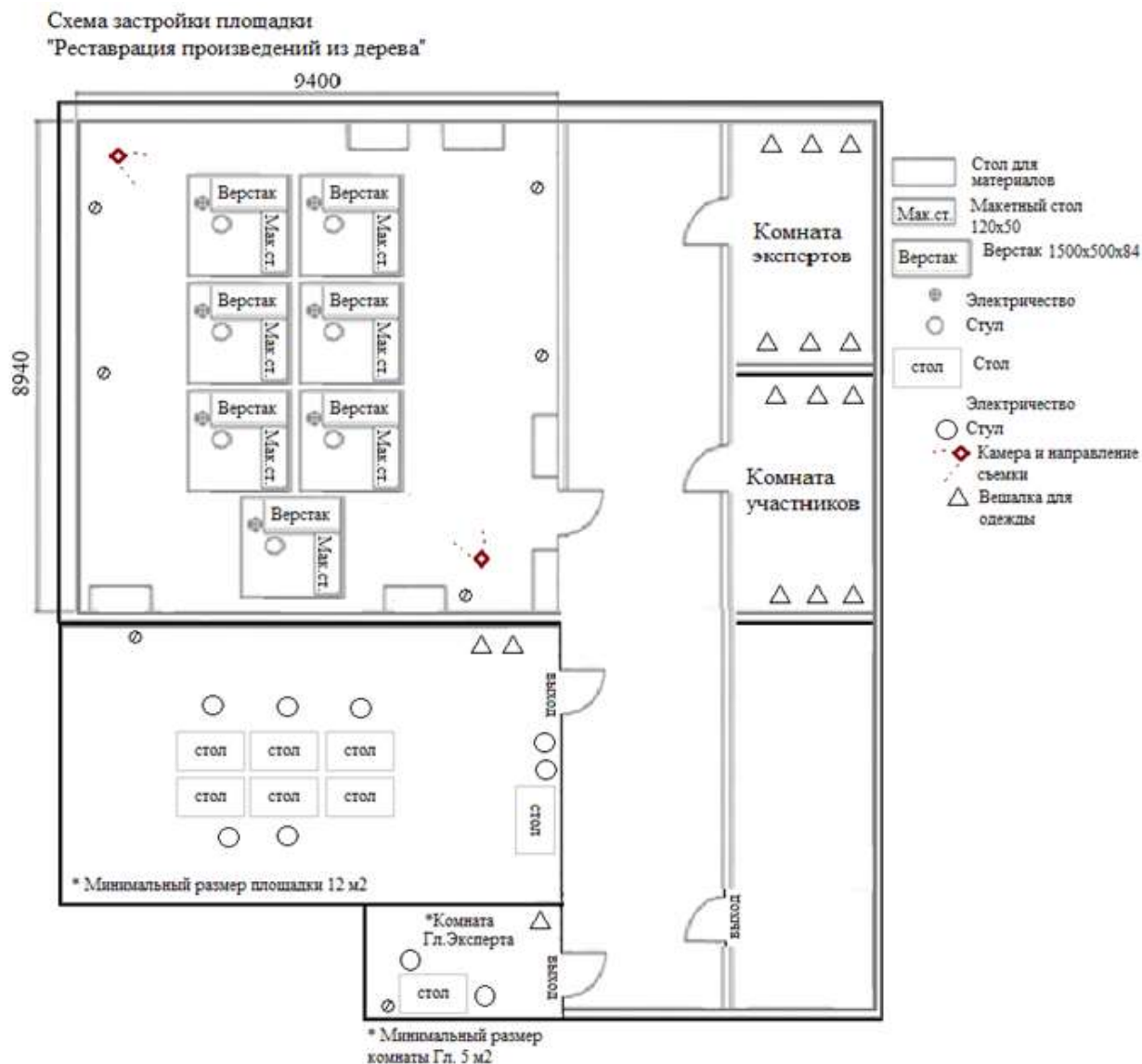
средства индивидуальной защиты (очки, респиратор, перчатки).

8.3. МАТЕРИАЛЫ И ОБОРУДОВАНИЕ, ЗАПРЕЩЕННЫЕ НА ПЛОЩАДКЕ

Средства коммуникации

Наушники (могут быть разрешены в случае фонового шума)

8.4. ПРЕДЛАГАЕМАЯ СХЕМА КОНКУРСНОЙ ПЛОЩАДКИ



9. ОСОБЫЕ ПРАВИЛА ВОЗРАСТНОЙ ГРУППЫ 14-16 ЛЕТ

Время на выполнения задания не должны превышать 4 часов в день.

При разработке Конкурсного задания и Схемы оценки необходимо учитывать специфику и ограничения применяемой техники безопасности и

охраны труда для данной возрастной группы. Так же необходимо учитывать антропометрические, психофизиологические и психологические особенности данной возрастной группы. Тем самым Конкурсное задание и Схема оценки может затрагивать не все блоки и поля WSSS в зависимости от специфики компетенции.