

ГОСУДАРСТВЕННОЕ БЮДЖЕТНОЕ ПРОФЕССИОНАЛЬНОЕ  
ОБРАЗОВАТЕЛЬНОЕ УЧРЕЖДЕНИЕ ИРКУТСКОЙ ОБЛАСТИ  
«ИРКУТСКИЙ ТЕХНИКУМ АРХИТЕКТУРЫ И СТРОИТЕЛЬСТВА»

СОГЛАСОВАНО

*Индивидуальный предприниматель Владимир В. В. В.*  
*«11» января 2017г.*



УТВЕРЖДАЮ

Директор ГБПОУ ИО ИТАС

*Б.А. Михайлов*  
*«1» сентября 2017г.*



**ПРОГРАММА ПРОФЕССИОНАЛЬНОГО ОБУЧЕНИЯ**

**ПО РАБОЧЕЙ ПРОФЕССИИ**

**17938 Резчик по дереву и бересте**

Квалификация – 2-3-й разряд

Иркутск, 2017 г.

Разработчики:

ГБПОУ ИО ИТАС  
(место работы)

преподаватель  
(занимаемая должность)

Яровой Б.П.  
(инициалы, фамилия)

Эксперты от работодателя:

И.П. Билыкин В.В.  
(место работы)

руководитель  
(занимаемая должность)

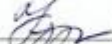
Билыкин В.В.  
(инициалы, фамилия)



Комплект КОС одобрен на заседании предметно-цикловой комиссии  
металло- и деревообрабатывающего направлений

Протокол № 10 от « 7 » 06 2017 г.

Председатель ПЦК  /Мисевич .О.В./

Заместитель директора по учебно- методической работе  /Кузнцова Е.Н./

<b>СОДЕРЖАНИЕ</b>	<b>стр.</b>
ПАСПОРТ ОСНОВНОЙ ПРОГРАММЫ ПРОФЕССИОНАЛЬНОГО ОБУЧЕНИЯ:	4
1. Общие положения	4
1.1. Цель реализации программы	4
1.2. Требования к поступающим	4
1.3. Квалификационная характеристика выпускника	4
1.4. Срок освоения программы	4
2. Характеристика профессиональной деятельности	4
3. Учебный план	6
4. Оценка качества освоения программы	7
ПРОГРАММЫ УЧЕБНЫХ ДИСЦИПЛИН (ПРОФЕССИОНАЛЬНЫХ МОДУЛЕЙ), ВКЛЮЧАЯ МЕТОДИЧЕСКИЕ МАТЕРИАЛЫ, ОБЕСПЕЧИВАЮЩИЕ ИХ РЕАЛИЗАЦИЮ	8
Приложение 1. Программа учебной дисциплины ОП.01. Рисунок.	8
Приложение 2. Программа профессионального модуля ПМ.01 Выполнение резьбы по дереву и бересте.	16

# **ПАСПОРТ ОБРАЗОВАТЕЛЬНОЙ ПРОГРАММЫ ПРОФЕССИОНАЛЬНОЙ ПОДГОТОВКИ**

## **1. Общие положения**

### **1.1 Цель реализации программы**

Целью реализации программы является 1) получение компетенции, необходимой для выполнения вида профессиональной деятельности с учетом потребностей производства и для работы с конкретным оборудованием и технологиями; 2) получение указанными лицами квалификационного разряда по профессии

### **1.2. Требования к обучающимся**

Лица в возрасте до восемнадцати лет допускаются к освоению основных программ профессионального обучения по программам профессиональной подготовки по профессиям рабочих, должностям служащих при условии их обучения по основным общеобразовательным программам или образовательным программам среднего профессионального образования, предусматривающим получение среднего общего образования

### **1.3. Квалификационная характеристика выпускника**

Выпускник должен быть готов к профессиональной деятельности по выполнению работ в качестве «Резчика по дереву и бересте» 2 – 3-го разрядов.

### **1.4. Срок освоения программы**

Срок освоения программы – 320 часов при очной форме подготовки.

## **2. Характеристика профессиональной деятельности**

### **2.1. Область и объекты профессиональной деятельности**

**Область профессиональной деятельности:** выполнение резьбы по дереву и бересте.

**Объекты профессиональной деятельности:** сувенирная продукция, элементы мебели и интерьера, изделия народных промыслов, деревянные наличники.

### **2.2. Виды профессиональной деятельности (трудовые функции и уровни квалификации) и компетенции выпускника**

Виды профессиональной деятельности и профессиональные компетенции выпускника:

#### **ВПД 1. Выполнение резных работ по дереву и бересте.**

ПК.1. Выполнять подготовительные работы при производстве резных работ.

ПК.2. Выполнять рисунок и разметку на изделии.

ПК.3. Выполнять резные работы по дереву и бересте.

ПК.4. Выполнять ремонт резных изделий.

Программа представляет собой комплекс нормативно-методической документации, регламентирующей содержание, организацию и оценку результатов подготовки.

Основная цель подготовки по программе – прошедший подготовку и итоговую аттестацию должен быть готов к профессиональной деятельности в качестве резчика по дереву и бересте 2 – 3 разрядов в организациях (на предприятиях) различной отраслевой направленности независимо от их организационно-правовых форм.

Подготовка по программе предполагает изучение следующих учебных дисциплин, профессиональных модулей:

- Учебная дисциплина ОП.01. Рисунок (Приложение 1.)
- Профессиональный модуль ПМ.01. Выполнение резьбы по дереву и бересте (Приложение2)

### 3. УЧЕБНЫЙ ПЛАН

профессионального обучения по профессии

17938 Резчик по дереву и бересте

Квалификация: Резчик по дереву и бересте– 2 – 3-й разряды

**Категория слушателей** – обучающиеся, осваивающие профессию рабочего в пределах освоения образовательных программ среднего профессионального образования

**Продолжительность обучения** - 320 часов

**Форма обучения** - очная

**Форма итоговой аттестации** - Квалификационный экзамен

Индекс	Элементы учебного процесса, в т.ч. учебные дисциплины, профессиональные модули, междисциплинарные курсы	Максимальная нагрузка, всего часов	В том числе		
			самостоятельная работа	аудиторная нагрузка	практические / лабораторные занятия
1	2	3	4	5	6
	<b>Обязательная часть циклов ОПОП</b>	<b>320</b>	<b>18</b>	<b>302</b>	<b>96</b>
<b>ОП.00</b>	<i>Общепрофессиональные дисциплины</i>	<b>40</b>	<b>4</b>	<b>36</b>	<b>34</b>
<b>ОП.01</b>	Рисунок	40	4	36	34
<b>П.00</b>	<b>Профессиональный цикл</b>	<b>280</b>	<b>14</b>	<b>266</b>	<b>62</b>
<b>ПМ.00</b>	<b>Профессиональные модули</b>	<b>280</b>	<b>14</b>	<b>266</b>	<b>62</b>
<b>ПМ.01</b>	<b>Выполнение резьбы по дереву и бересте</b>	<b>266</b>	<b>14</b>	<b>252</b>	<b>62</b>
МДК.01.01.	Оборудование и технология резьбы по дереву и бересте	92	14	78	62
<b>УП.01</b>	<b>Учебная практика</b>	66	-	66	-
<b>ПП.01</b>	<b>Производственная практика</b>	108	-	108	-
	Консультации	8	-	8	-
	Квалификационный экзамен	6	-	6	-
	<b>Всего:</b>	<b>320</b>	<b>18</b>	<b>302</b>	<b>96</b>

### Календарный учебный график

№ п/п	Наименование курсов / разделов (дисциплин / модулей)	Период	Количество часов	Количество календарных дней
1	ОП.01. Рисунок		36	6
2	МДК.01 Оборудование и технология резьбы по дереву и бересте		78	13
3	Учебная практика		66	11
4	Производственная практика		108	18
5	Консультации		8	1
6	Квалификационный экзамен		6	1
	<b>Итого</b>		<b>302</b>	<b>50</b>

#### 4. Оценка качества освоения программы

Оценка качества освоения программы профессиональной подготовки по профессии 17938 «РЕЗЧИК ПО ДЕРЕВУ И БЕРЕСТЕ», включает текущий контроль знаний и итоговую аттестацию обучающихся.

**4.1. Текущий контроль знаний и итоговая аттестация** проводится по результатам освоения программы учебной дисциплины «Рисунок» и профессионального модуля «Выполнение резьбы по дереву и бересте». Формы и условия проведения текущего контроля знаний и итоговой аттестации доводятся до сведения обучающихся в начале обучения.

**4.2. Итоговая аттестация** предусматривает проведение квалификационного экзамена.

Квалификационный экзамен проводится для определения соответствия полученных знаний, умений и навыков программе профессионального обучения и установления на этой основе лицам, прошедшим профессиональное обучение, квалификационных разрядов.

Квалификационный экзамен включает в себя **практическую квалификационную работу и проверку теоретических знаний** в пределах квалификационных требований, указанных в квалификационном справочнике по профессии 17938 Резчик по дереву и бересте. Тематика практической квалификационной работы должна соответствовать содержанию осваиваемого профессионального модуля.

К итоговой аттестации допускаются лица, выполнившие требования, предусмотренные программой и успешно прошедшие все аттестационные испытания, предусмотренные программами учебных дисциплин и профессионального модуля. В ходе выполнения слушателем практической квалификационной работы членами аттестационной комиссии проводится оценка освоенных выпускниками профессиональных компетенций в соответствии с критериями, утвержденными образовательным учреждением после предварительного положительного заключения работодателей.

Членами аттестационной комиссии определяется оценка качества освоения программы по профессии. Лицам, прошедшим соответствующее обучение в полном объеме и получившим положительную оценку на аттестации, выдаются документы установленного образца.

**ГОСУДАРСТВЕННОЕ БЮДЖЕТНОЕ ПРОФЕССИОНАЛЬНОЕ  
ОБРАЗОВАТЕЛЬНОЕ УЧРЕЖДЕНИЕ ИРКУТСКОЙ ОБЛАСТИ  
«ИРКУТСКИЙ ТЕХНИКУМ АРХИТЕКТУРЫ И СТРОИТЕЛЬСТВА»**

**ПРОГРАММА УЧЕБНОЙ ДИСЦИПЛИНЫ**

**ОП.01 Рисунок**

**по профессии 17938 «Резчик по дереву и бересте»**



## СОДЕРЖАНИЕ

	стр.
1. ПАСПОРТ ПРОГРАММЫ УЧЕБНОЙ ДИСЦИПЛИНЫ	10
2. СТРУКТУРА И СОДЕРЖАНИЕ УЧЕБНОЙ ДИСЦИПЛИНЫ	11
3. УСЛОВИЯ РЕАЛИЗАЦИИ ПРОГРАММЫ УЧЕБНОЙ ДИСЦИПЛИНЫ	14
4. КОНТРОЛЬ И ОЦЕНКА РЕЗУЛЬТАТОВ ОСВОЕНИЯ УЧЕБНОЙ ДИСЦИПЛИНЫ	15

# **1. ПАСПОРТ РАБОЧЕЙ ПРОГРАММЫ УЧЕБНОЙ ДИСЦИПЛИНЫ**

## **Рисунок**

### **1.1. Область применения программы**

Программа учебной дисциплины является частью программы профессионального обучения по профессии 17938 Резчик по дереву и бересте.

Программа учебной дисциплины может быть использована в дополнительном профессиональном образовании и в профессиональной подготовке в составе программ повышения квалификации, переподготовки по профессии 17938 Резчик по дереву и бересте.

**1.2. Место дисциплины в структуре основной профессиональной образовательной программы:** дисциплина входит в цикл общепрофессиональных дисциплин.

### **1.3. Цели и задачи дисциплины – требования к результатам освоения дисциплины:**

Целью изучения данной дисциплины является получение обучающимися навыков создания рисунков для резьбы, необходимых в будущей профессионально-трудовой деятельности.

В результате освоения дисциплины обучающийся должен **уметь:**

- выполнять эскизы, используя знания по основам рисунка, композиции и традиций народной и авторской резьбы;
- использовать различные материалы и технологии для выполнения рисунка;
- выполнять рисунок в соответствии со спецификой его последующего воплощения в резном изделии;
- выполнять подготовку к переносу рисунка на изделие.

В результате освоения дисциплины обучающийся должен **знать:**

- основы рисунка и композиции для создания эскизов резьбы по дереву и бересте;
- материалы и технологии для выполнения рисунка;
- специфику выполнения рисунка для резьбы по дереву и бересте;
- способы переноса рисунка на изделие.

### **1.4. Количество часов на освоение программы дисциплины:**

максимальной учебной нагрузки обучающегося – 40 часов, в том числе:  
обязательной аудиторной учебной нагрузки обучающегося – 36 часов;  
самостоятельной работы обучающегося – 4 часа.

## 2. СТРУКТУРА И СОДЕРЖАНИЕ УЧЕБНОЙ ДИСЦИПЛИНЫ

### 2.1. Объем учебной дисциплины и виды учебной работы

<b>Вид учебной работы</b>	<b><i>Объем часов</i></b>
<b>Максимальная учебная нагрузка (всего)</b>	<b>40</b>
<b>Обязательная аудиторная учебная нагрузка (всего)</b>	<b>36</b>
в том числе:	
теоретические занятия	2
практические занятия	34
контрольные работы	2
<b>Самостоятельная работа обучающегося (всего)</b>	<b>4</b>
в том числе:	
подготовка к практическим работам	2
подготовка домашних заданий	2
<b><i>Итоговая аттестация в форме зачета</i></b>	

## 2.2. Тематический план и содержание учебной дисциплины «Рисунок»

Наименование разделов и тем дисциплины	№ урока	Наименование темы урока и содержание учебного материала, лабораторные работы и практические занятия, самостоятельная работа обучающихся	Объем часов	Уровень освоения
1		2	3	4
Тема 1. Основы рисунка		<b>Содержание учебного материала:</b>	<b>24</b>	
	1	<b>Основы рисунка.</b> Понятие перспективы. Восприятие и отображение натурной постановки.	1	2
	2-4	<b>Практическая работа № 1.</b> Выполнение рисунка натурной постановки.	3	
	5-8	<b>Практическая работа № 2.</b> Понятия проекций отображаемого предмета. Построение проекций предмета.	4	
	9-12	<b>Практическая работа № 3.</b> Контур и светотень как основные средства рисунка. Выполнение светотени натурной композиции	4	
	13-18	<b>Практическая работа № 4.</b> Стилистическая обработка рисунка. Выполнение рисунка в выбранной стилистике. Народные традиции и архитектурные стили.	6	
	19-24	<b>Практическая работа № 5.</b> Компьютерные технологии в рисунке. Выполнение рисунка в компьютерной графической программе	6	
		<b>Самостоятельная работа обучающихся:</b> Выполнение домашних заданий, подготовка к практическим работам, подбор дополнительного материала по теме «Светотень».	2	
Тема 2. Основы композиции		<b>Содержание учебного материала:</b>	<b>12</b>	
	25	<b>Введение в предмет композиции.</b> Понятие симметрии и асимметрии. Декоративно-прикладное искусство. Цели и методы.	1	2
	26-28	<b>Практическая работа № 6.</b> Построение симметричной и ассиметричной композиций	3	
	29-30	<b>Практическая работа № 7.</b> Понятие Ритма. Понятия Контраста. Построение ритмических орнаментальных рисунков	2	
	31-32	<b>Практическая работа № 8.</b> Понятие Ньюанса и Акцента.	2	
	33-34	<b>Практическая работа № 9.</b> Художественное конструирование. Эргономика. Проектирование изделия с приме-	2	

		нием знаний о художественном конструировании и эргономики.		
35-36		Контрольная работа по итогам изучения дисциплины.	2	
		<b>Самостоятельная работа обучающихся:</b> Выполнение домашних заданий, подготовка к практическим и контрольным работам, подбор дополнительного материала. Примерная тематика для дополнительного изучения: «Методы и художественного конструирования»	<b>2</b>	
<b>Всего:</b>			<b>40</b>	

### **3. УСЛОВИЯ РЕАЛИЗАЦИИ ПРОГРАММЫ ДИСЦИПЛИНЫ**

#### **3.1. Требования к материально-техническому обеспечению**

Реализация программы дисциплины требует наличия учебного кабинета рисунка.

Оборудование учебного кабинета рисунка и рабочих мест:

- рабочее место преподавателя;
- посадочные места по количеству обучающихся;
- переносные планшеты для закрепления на них бумаги и рисования (формат А1);
- комплект учебно-наглядных пособий по дисциплине;
- комплект материалов для выполнения работ по рисунку – для каждого обучающегося;
- комплект учебно-методической документации;
- комплект плакатов;
- учебные пособия.

Технические средства обучения: информационно-технические средства (компьютер с лицензионным программным обеспечением для каждого учащегося группы(подгруппы) и мультимедиапроектор.

#### **3.2. Информационное обеспечение обучения**

**Перечень учебных изданий, Интернет-ресурсов, дополнительной литературы**

**Основные источники:**

1. Бесчастнов Н.П. Графика натюрморта. Уч. пособие для ВУЗов, М.: ВЛАДОС, 2008 – 255с
2. Сидоренко В.Ф. Рисунок для дизайнеров, Уроки классической традиции, учеб. пособие для ВУЗов, М.: МГТУ им. Косыгина, 2006, 179с

**Дополнительные источники:**

1. Василевская Л.А. Специальное рисование. М.: Высшая школа, 1989.
2. Основы композиции. М.: Просвещение, 1979.
3. Блейк Вендон. Начинаем рисовать. Минск, ООО Попурри, 2011г.

**Электронные ресурсы:**

1. <http://carverwood.ru>
2. [http://freegallery.ucoz.com/photo/ehskizy\\_dlja\\_rezby\\_po\\_derevu/4-7-0-0-2](http://freegallery.ucoz.com/photo/ehskizy_dlja_rezby_po_derevu/4-7-0-0-2)

#### 4. КОНТРОЛЬ И ОЦЕНКА РЕЗУЛЬТАТОВ ОСВОЕНИЯ ДИСЦИПЛИНЫ

Контроль и оценка результатов освоения дисциплины осуществляется преподавателем в процессе проведения практических занятий и лабораторных работ, тестирования, а также выполнения обучающимися индивидуальных заданий, проектов, исследований.

Результаты обучения (освоенные умения, усвоенные знания)	Формы и методы контроля и оценки результатов обучения
1	2
<b>Уметь:</b>	
Выполнять эскизы, используя знания по основам рисунка, композиции и традиций народной и авторской резьбы;	Оценка результатов выполнения практических работ
Использовать различные материалы и технологии для выполнения рисунка;	Оценка результатов выполнения практических работ
Выполнять рисунок в соответствии со спецификой его последующего воплощения в резном изделии	Оценка результатов выполнения практических работ
Выполнять подготовку к переносу рисунка на изделие	Оценка результатов выполнения практических работ
<b>Знать:</b>	
Основы рисунка и композиции для создания эскизов резьбы по дереву и бересте.	тестирование, устный опрос, оценка выполнения контрольной работы, оценка выполнения домашней работы
Материалы и технологии для выполнения рисунка	тестирование, устный опрос, оценка выполнения контрольной работы, оценка выполнения домашней работы
Специфику выполнения рисунка для резьбы по дереву и бересте	тестирование, устный опрос, оценка выполнения контрольной работы, оценка выполнения домашней работы
Способы переноса рисунка на изделие	тестирование, устный опрос, оценка выполнения контрольной работы, оценка выполнения домашней работы

**ГОСУДАРСТВЕННОЕ БЮДЖЕТНОЕ ПРОФЕССИОНАЛЬНОЕ  
ОБРАЗОВАТЕЛЬНОЕ УЧРЕЖДЕНИЕ ИРКУТСКОЙ ОБЛАСТИ  
«ИРКУТСКИЙ ТЕХНИКУМ АРХИТЕКТУРЫ И СТРОИТЕЛЬСТВА»**

**ПРОГРАММА ПРОФЕССИОНАЛЬНОГО МОДУЛЯ**

**ПМ.01 Выполнение резьбы по дереву и бересте**

**по профессии 17936 «Резчик по дереву и бересте»**

2017 г.



## СОДЕРЖАНИЕ

	стр.
1. ПАСПОРТ ПРОГРАММЫ ПРОФЕССИОНАЛЬНОГО МОДУЛЯ.....	18
2. РЕЗУЛЬТАТЫ ОСВОЕНИЯ ПРОФЕССИОНАЛЬНОГО МОДУЛЯ.....	20
3. СТРУКТУРА И СОДЕРЖАНИЕ ПРОФЕССИОНАЛЬНОГО МОДУЛЯ...	21
4. УСЛОВИЯ РЕАЛИЗАЦИИ ПРОГРАММЫ ПРОФЕССИОНАЛЬНОГО МОДУЛЯ.....	27
5. КОНТРОЛЬ И ОЦЕНКА РЕЗУЛЬТАТОВ ОСВОЕНИЯ ПРОФЕССИОНАЛЬНОГО МОДУЛЯ (ВИДА ПРОФЕССИОНАЛЬНОЙ ДЕЯТЕЛЬНОСТИ).....	29

# **1. ПАСПОРТ ПРОГРАММЫ ПРОФЕССИОНАЛЬНОГО МОДУЛЯ Выполнение резьбы по дереву и бересте**

## **1.1. Область применения программы**

Программа профессионального модуля является частью образовательной программы профессиональной подготовки по профессии **17938 Резчик по дереву и бересте**, в части освоения основного вида профессиональной деятельности (ВПД): **Выполнение резных работ по дереву и бересте** и соответствующих профессиональных компетенций (ПК):

- ПК.1. Выполнять подготовительные работы при производстве резных работ по дереву и бересте.
- ПК.2. Выполнять рисунок и разметку на изделии.
- ПК.3. Выполнять резьбу по дереву и бересте.
- ПК.4. Выполнять ремонт резных изделий.

Программа профессионального модуля может быть использована в дополнительном профессиональном образовании и в профессиональной подготовке в составе программ повышения квалификации, переподготовки по профессии 17938 Резчик по дереву и бересте.

## **1.2. Цели и задачи профессионального модуля – требования к результатам освоения профессионального модуля**

С целью овладения указанным видом профессиональной деятельности и соответствующими профессиональными компетенциями обучающийся в ходе освоения профессионального модуля должен:

### **иметь практический опыт:**

- выполнения подготовительных работ для резьбы по дереву и бересте;
- выполнения эскиза, рисунка и разметки для резного изделия;
- выполнения резных работ по дереву и бересте;
- выполнения ремонта резных изделий;

### **уметь:**

- производить подготовку материала для резьбы;
- производить обработку материала столярно-плотницкими инструментами;
- производить шлифовку и отделку резных изделий;
- выполнять рисунок изделия и переносить его на заготовку;
- выполнять различные виды резьбы по дереву и бересте;
- выполнять ремонт резных изделий;

### **знать:**

- правила и приемы подготовки материала для резьбы;
- правила безопасной и эффективной работы со столярно-плотницкими инструментами;
- правила и приемы шлифования и отделки резных изделий;

- классификацию видов резьбы по дереву и бересте, и способы их выполнения и применения
- основы выполнения рисунка изделия и приемы переноса его на заготовку
- последовательность и правила выполнения ремонта резных изделий.

**1.3. Количество часов на освоение программы профессионального модуля:**

всего – 266 часов, в том числе:

максимальной учебной нагрузки обучающегося – 92 часа, включая:

обязательной аудиторной учебной нагрузки обучающегося – 78 часов;

самостоятельной работы обучающегося – 14 часов;

учебной и производственной практики – 174 часа.

## 2. РЕЗУЛЬТАТЫ ОСВОЕНИЯ ПРОФЕССИОНАЛЬНОГО МОДУЛЯ

Результатом освоения профессионального модуля является овладение обучающимися видом профессиональной деятельности **выполнение резьбы по дереву и бересте**, в том числе профессиональными (ПК) и общими (ОК) компетенциями:

Код	Наименование результата обучения
ПК 1.1.	Выполнять подготовительные работы при производстве резных работ по дереву и бересте.
ПК 1.2.	Выполнять рисунок и разметку на изделии.
ПК 1.3.	Выполнять резьбу по дереву и бересте.
ПК 1.4.	Выполнять ремонт резных изделий.

### 3. СТРУКТУРА И СОДЕРЖАНИЕ ПРОФЕССИОНАЛЬНОГО МОДУЛЯ

#### 3.1. Тематический план профессионального модуля

Коды профессиональных компетенций	Наименования разделов профессионального модуля	Всего часов (макс. учебная нагрузка и практики)	Объем времени, отведенный на освоение междисциплинарного курса (курсов)		Практика		
			Обязательная аудиторная учебная нагрузка обучающегося		Самостоятельная работа обучающегося, часов	Учебная, часов	Производственная
			Всего, часов	в т.ч. лабораторные работы и практические занятия, часов			
1	2	3	4	5	6	7	8
ПК 1	Раздел 1. Выполнение подготовительных работ при производстве резьбы по дереву и бересте	30	22	18	4	4	-
ПК 2.	Раздел 2. Выполнение рисунка резьбы и разметки на изделии	28	12	8	2	14	-
ПК 3.	Раздел 3. Выполнение резьбы по дереву и бересте	76	36	30	4	36	-
ПК 4.	Раздел 4. Выполнение ремонта резных изделий	24	8	6	4	12	-
	Производственная практика, часов	108					108
	<i>Всего:</i>	266	78	62	14	66	108

### 3.2. Содержание обучения по профессиональному модулю (ПМ)

Наименование разделов и тем дисциплины	№ урока	Наименование темы урока, содержание учебного материала, лабораторные и практические работы, самостоятельная работа обучающихся	Объем часов	Уровень освоения
1	2	3	4	5
<b>Раздел 1.</b> <b>Выполнение подготовительных работ при производстве резьбы по дереву и бересте</b>			<b>30</b>	
<b>МДК 01.01 Оборудование и технология резьбы по дереву и бересте</b>			<b>26</b>	
<b>Тема 1.1.</b> Свойства древесины	<b>Содержание</b>		1	3
	1	<b>Строение и механические свойства древесины.</b> Пороки и повреждения древесины. Породы деревьев. Изделия из дерева		
	<b>Практические занятия:</b>		9	
	2	Определение породы дерева по заготовкам из древесины.		
	3-4	Определение повреждений и пороков древесины.		
	5-6	Выбор древесины для заготовок деталей.		
	7-10	Подготовка древесины для резьбы		
<b>Тема 1.2.</b> Организация рабочего места резчика	<b>Содержание</b>		1	3
	11	<b>Рабочее место резчика. Столярные инструменты.</b> Инструменты резчика по дереву и бересте. Измерительный и прочий инструмент.		
	<b>Практические занятия:</b>		3	
	12-14	Ознакомление с приемами работы заточных инструментов		
<b>Тема 1.3.</b> Заготовка и обработка бересты	<b>Содержание</b>		1	3
	15	<b>Заготовка и обработка бересты.</b> Заготовка бересты. Инструменты, приспособления, для работы с берестой. Технология подготовки бересты для применения в изделиях. Виды изделий из бересты, приемы выполнения.		
	<b>Практические занятия:</b>		3	
	16-18	Освоение различных приемов обработки бересты.		
<b>Тема 1.4.</b> Обработка древесины	<b>Содержание</b>		1	3
	19	<b>Виды обработки древесины.</b> Склеивание. Шлифование. Отделка. Обработка древесины с использованием электроинструментов.		
	<b>Практические занятия:</b>		3	
	20	Склеивание деталей		
	21-22	Обработка древесины с использованием электроинструментов.		

Самостоятельная работа при изучении раздела 1			4	
– Систематическая проработка конспектов занятий, учебной и специальной технической литературы – Подготовка к практическим работам с использованием методических рекомендаций преподавателя				
Тематика внеаудиторной самостоятельной работы Пороки и повреждения древесины Виды изделий из бересты				
Учебная практика Виды работ: Подбор заготовок для резьбы по дереву и обработка дерева Подбор заготовок для резьбы по бересте и обработка бересты			4	
Раздел 2. Выполнение рисунка резьбы и разметки на изделии			28	
МДК 01.01 Оборудование и технология резьбы по дереву и бересте			14	
Тема 2.1. Технология изготовления рисунка для резьбы	Содержание		2	3
	23-24	Материалы и техника рисунка для выполнения эскизов резьбы вручную. Способы масштабирования рисунка. Особенности технологического процесса воссоздания рисунка по историческим материалам.		
	Практические занятия:		4	
25-28	Воссоздание рисунка.			
Тема 2.2. Выполнение разметки на изделии	Содержание		2	3
	29-30	Способы разметки при помощи чертежных и иных инструментов и приспособлений. Способ разметки при помощи готового шаблона. Виды шаблонов. Способ разметки при помощи компьютерных технологий и станков с ЧПУ.		
	Практические занятия:		4	
31-34	Выполнение разметки по шаблону.			
Самостоятельная работа при изучении раздела 2			2	
– Систематическая проработка конспектов занятий, учебной и специальной технической литературы (по вопросам к параграфам, главам учебных пособий, составленным преподавателем). – Подготовка к практическим работам с использованием методических рекомендаций преподавателя				
Тематика внеаудиторной самостоятельной работы Выполнение эскиза резьбы вручную				

<b>Учебная практика</b> <b>Виды работ:</b> Изготовление эскиза разделочной доски с геометрической резьбой Изготовление шаблона разделочной доски Разметка рисунка разделочной доски на заготовке для резьбы из дерева. Изготовление эскиза солонки из бересты Изготовление шаблона солонки из бересты Разметка рисунка на бересте		14	
<b>Раздел 3.</b> <b>Выполнение резьбы по дереву и бересте</b>		76	
<b>МДК 01.01 Оборудование и технология резьбы по дереву и бересте</b>		40	
<b>Тема 3.1.</b> <b>Виды резьбы по дереву</b>	<b>Содержание</b>		4
	35-36	<b>Виды резьбы по дереву.</b> Плоско-выемчатая, геометрическая и контурная резьба. Техника выполнения. Плоско-рельефная резьба и заovalенная резьба. Их разновидности и техника выполнения. Рельефная резьба. Ее применение и техника выполнения.	3
	37-38	<b>Виды резьбы по дереву.</b> Домовая глухая (корабельная) и пропильная ажурная резьба. Техника выполнения. Объемная резьба. Резьба ложки.	3
	<b>Практические занятия:</b>		16
	39-42	Использование различных инструментов и приспособлений для выполнения геометрической резьбы из дерева.	
	43-46	Использование различных инструментов и приспособлений для выполнения плоскорельефной и рельефной резьбы из дерева.	
	47-50	Использование различных инструментов и приспособлений для выполнения объемной резьбы из дерева.	
<b>Тема 3.2.</b> <b>Изделия из бересты</b>	<b>Содержание</b>		2
	55	<b>Виды изделий из бересты.</b> Технология изготовления изделий из бересты	3
	56	<b>Способы резьбы по бересте.</b>	3
	<b>Практические занятия:</b>		3
	57-58	Подготовка бересты к резьбе	14
	59-62	Резание бересты	



	63-66	Склейка бересты		
	67-70	Выполнение элементов резных изделий из бересты		
<b>Самостоятельная работа при изучении раздела 3</b>			4	
<ul style="list-style-type: none"> <li>– Систематическая проработка конспектов занятий, учебной и специальной технической литературы (по вопросам к параграфам, главам учебных пособий, составленным преподавателем).</li> <li>– Подготовка к практическим работам с использованием методических рекомендаций преподавателя, оформление практических работ, отчетов и подготовка к их защите</li> </ul>				
<b>Тематика внеаудиторной самостоятельной работы</b> приемы художественной резьбы по бересте; приемы нанесения контуров простых рисунков; способы определения пригодности бересты по качеству и расцветке; народные художественные традиции промысла				
<b>Учебная практика</b> <b>Виды работ:</b> Выполнение изделия в технике геометрической резьбы Выполнение изделия в технике плоско-рельефной резьбы Выполнение изделия в технике рельефной резьбы Выполнение изделия в технике домовой пропильной резьбы Выполнение объемной резьбы. Резьба ложки. Выполнение художественного изделия из бересты.			36	
<b>Раздел 4.</b>			<b>24</b>	
<b>Выполнение ремонта резных изделий.</b>				
<b>МДК 01.01 Оборудование и технология резьбы по дереву и бересте</b>			<b>12</b>	
<b>Тема 4.1.</b> <b>Ремонт резных изделий</b>	<b>Содержание</b>		2	3
	71-72	Виды ремонтов резных изделий. Восполнение утрат резных элементов. Восстановление отделочного покрытия. Восстановление конструктивных элементов резных изделий. Инструменты и приспособлений для ремонта резных изделий.		
	<b>Практические занятия:</b>		6	
	73-74	Определение последовательности ремонта резного изделия		
	75-76	Восполнение утрат резных элементов.		
	77-78	Восстановление отделочного покрытия.		
<b>Самостоятельная работа при изучении раздела 4:</b>			4	
<ul style="list-style-type: none"> <li>– Систематическая проработка конспектов занятий, учебной и специальной технической литературы (по вопросам к параграфам, главам учебных пособий, составленным преподавателем).</li> </ul>				

фам, главам учебных пособий, составленным преподавателем).		
<b>Тематика внеаудиторной самостоятельной работы</b>		
Утраты резных изделий		
<b>Учебная практика</b> <b>Виды работ</b> Ремонт резных изделий	12	
<b>Производственная практика</b> <b>Виды работ</b> Выбор и подготовка древесины для резьбы Выбор и подготовка бересты для резьбы Обработка древесины и бересты для резных работ Выполнение рисунка для резьбы и разметка на заготовке под резьбу Выполнение резьбы по дереву и бересте Шлифовка, отделка резных изделий Ремонт резных изделий.	108	
<b>Всего</b>	<b>266</b>	

## **4. УСЛОВИЯ РЕАЛИЗАЦИИ ПРОГРАММЫ ПРОФЕССИОНАЛЬНОГО МОДУЛЯ**

### **4.1. Требования к материально-техническому обеспечению**

Реализация программы модуля предполагает наличие учебной мастерской для подготовки резчиков по дереву и бересте; кабинета компьютерной графики.

Оборудование учебной мастерской:

- посадочные места (рабочие места, верстаки) по количеству обучающихся;
- рабочее место преподавателя / мастера;
- комплект инструментов и приспособлений для резьбы и столярных работ для каждого учащегося;
- комплект учебно-наглядных пособий;
- макеты видов резьбы;
- комплект бланков технологической документации;
- комплект учебно-методической документации;
- комплект плакатов;
- учебные пособия;
- макеты изделий с применением резьбы.
- средства индивидуальной защиты.
- технологическое оборудование для демонстрации рабочих приемов в период инструктирования учащихся
- механизированное оборудование
- материалы для резьбы по дереву и бересте
- вытяжная и приточная вентиляция;
- аптечка.

Реализация программы модуля предполагает обязательную итоговую производственную практику.

Оборудование кабинета компьютерной графики:

- посадочные места и компьютеры с выходом в сеть Интернет по количеству обучающихся;
- рабочее место преподавателя, оборудованное компьютером с лицензионным программным обеспечением и выходом в сеть Интернет.

### **4.2. Информационное обеспечение обучения**

**Перечень учебных изданий, Интернет-ресурсов, дополнительной литературы**

**Основные источники:**

1. Афанасьев А. Ф. Резьба по дереву. – М., 1999.
2. Барадулин В. А. Художественная обработка дерева. – М., 1986.
3. Барташевич А. А. Основы художественного конструирования. – Мн., 1984.

4. Барташевич А. А., Богомазов В. В. Технология изделий из древесины. – Мн., 1995.

**Дополнительные источники:**

1. Барташевич А. А., Богуш В. Л. Конструирование мебели. – Мн., 1998.
2. Барташевич А. А., Климин Р. М. Сделай сам. – Мн., 1998.
3. Боровиков А. М., Уголев Б. Н. Справочник по древесине. – М., 1989.
4. Буриков В. Г., Власов В. Н. Домовая резьба. – М., 1994.
5. Григорьев М. А. Справочник молодого столяра, плотника и паркетчика. – М., 1989.
6. Гусарчук Д. М. 300 ответов любителю художественных работ по дереву. – М., 1986.
7. Домовая и художественная резьба по дереву / Сост. А. В. Кирюхин. – М., 1996.
8. Интерьер вашего дома / Сост. Ю. А. Новоселов. – М., 1995.
9. Клятис Г. Я. Мебель своими руками. – М., 1989.
10. Матвеева Т. А. Мозаика и резьба по дереву. – М., 1985.
11. Прозоровский Н. И. Технология отделки столярных изделий. – М., 1991.
12. Резьба по дереву. Пособие. – М., 1976.
13. Черепихина А. Н. История художественной обработки изделий из древесины. – М., 1982.
14. Шумегга С. С. Иллюстрированное пособие по производству столярно-мебельных изделий. – М., 1991.

**Электронные ресурсы:**

1. Электронный ресурс : <http://www.reznoe.ru/>

**4.3. Общие требования к организации образовательного процесса**

Освоение программы модуля базируется на изучении дисциплины «Рисунок».

Реализация программы модуля предполагает итоговую (концентрированную) производственную практику. Производственная практика должна проводиться в организациях, направление деятельности которых соответствует профилю подготовки обучающихся.

Обязательным условием допуска к производственной практике (по профилю специальности) в рамках профессионального модуля «Выполнение резьбы по дереву и бересте» является освоение междисциплинарного курса «Оборудование и технология резьбы по дереву и бересте» и учебной практики.

При проведении практических занятий в зависимости от сложности изучаемой темы и технических условий возможно деление учебной группы на подгруппы численностью не менее 8 человек.

При подготовке к итоговой аттестации по модулю организуется проведение консультаций.

#### 4.4. Кадровое обеспечение образовательного процесса

Требования к квалификации педагогических (инженерно-педагогических) кадров, обеспечивающих обучение по междисциплинарному курсу (курсам): наличие высшего профессионального образования, соответствующего профилю модуля и профессии «Резчик по дереву и бересте»

Требования к квалификации педагогических кадров, осуществляющих руководство практикой:

- Инженерно-педагогический состав: среднее специальное или высшее профессиональное образование, соответствующее профилю модуля.

### 5. КОНТРОЛЬ И ОЦЕНКА РЕЗУЛЬТАТОВ ОСВОЕНИЯ ПРОФЕССИОНАЛЬНОГО МОДУЛЯ (ВИДА ПРОФЕССИОНАЛЬНОЙ ДЕЯТЕЛЬНОСТИ)

Результаты (освоенные профессиональные компетенции)	Основные показатели оценки результата	Формы и методы контроля и оценки
ПК.1 Выполнять подготовительные работы при производстве резных работ по дереву и бересте.	Правильность подбора материала соответствующих геометрических показателей	Оценка выполнения производственных заданий в рамках учебной и производственной практик
	Правильность подбора качественного материала для резьбы	Оценка выполнения производственных заданий в рамках учебной и производственной практик
	Соблюдение технологических требований при очистке поверхности выбранного материала от пыли, загрязнений.	Оценка выполнения производственных заданий в рамках учебной и производственной практик
	Соблюдение технологической последовательности при предварительной обработке материала столярно-плотницким инструментом	Оценка выполнения производственных заданий в рамках учебной и производственной практик
ПК.2. Выполнять рисунок и разметку на изделии.	Выполнение качественного рисунка	Оценка выполнения производственных заданий в рамках учебной и производственной практик
	Правильность нанесения разметки на поверхность изделия	Оценка выполнения производственных заданий в рамках учебной и производственной практик
ПК.3. Выполнять резьбу по дереву и бересте	Выбор инструмента и приспособлений в соответствии с выполняемыми видами работ	Оценка выполнения производственных заданий в рамках учебной и производственной практик
	Выполнение правил безопасности при работе с инструментом.	Оценка выполнения производственных заданий в рамках учебной и производственной практик

		практик
	Соблюдение технологической последовательности при выполнении резьбы по дереву и бересте	Оценка выполнения производственных заданий в рамках учебной и производственной практик
	Качество и эстетичность изделия из дерева и бересты	Оценка выполнения производственных заданий в рамках учебной и производственной практик
ПК.4. Выполнять ремонт резных изделий	определение необходимости ремонта конструктивной части, резных элементов и отделочного покрытия	Оценка выполнения производственных заданий в рамках учебной и производственной практик
	выполнение ремонта согласно правилам безопасности труда и в соответствии с технологической последовательностью работ	Оценка выполнения производственных заданий в рамках учебной и производственной практик

### **Примерный перечень экзаменационных вопросов**

1. Процесс подготовки материала для резьбы.
2. Склейка древесины.
3. Организации труда на рабочем месте резчика.
4. Варианты отделочного покрытия изделия из дерева.
5. Виды и разновидности резьбы по дереву.
6. Правила техники безопасности при работе столярными инструментами.
7. Виды основных материалов, применяемых резьбе по дереву и бересте
8. Требования, предъявляемые к качеству материалов, применяемых при резьбе по дереву и бересте
9. Способы подготовки поверхностей под покрытие ЛКМ
10. Назначение и правила применения ручного резного инструмента, приспособлений.
11. Заделка сучков в заготовке.
12. Способы копирования и воссоздания рисунка резьбы.
13. Технологическая последовательность выполнения ремонта резных изделий.
14. Виды, причины и технология устранения дефектов древесины
15. контроль качества резных работ
16. Правила техники безопасности при выполнении резьбы по дереву и бересте
17. Методы переноса рисунка на деревянную заготовку.
18. Приемы работы плоской и полукруглой стамеской.
19. Последовательность выполнения узоров резьбы ножом резак. Приемы безопасной работы ножом резак.
20. Резьба выемок поперек , вдоль волокон и под углом к волокнам древесины.

ГОСУДАРСТВЕННОЕ БЮДЖЕТНОЕ ПРОФЕССИОНАЛЬНОЕ  
ОБРАЗОВАТЕЛЬНОЕ УЧРЕЖДЕНИЕ ИРКУТСКОЙ ОБЛАСТИ  
«ИРКУТСКИЙ ТЕХНИКУМ АРХИТЕКТУРЫ И СТРОИТЕЛЬСТВА»

СОГЛАСОВАНО

*Индивидуальный предприниматель -  
Мелев Владимир Валентинович*  
«11» января 2018г.



УТВЕРЖДАЮ

Директор ГБПОУ ИО ИТАС

*Мелев* /Б.А.Михайлов/  
«1» сентября 2017г.



**КОМПЛЕКТ**

контрольно-оценочных средств по профессиональному модулю

**ПМ.01** Выполнение плотничных работ

образовательной программы профессионального обучения

по профессии рабочего 17938 Резчик по дереву и бересте

2017 г.



Программа профессионального обучения разработана на основе квалификационной характеристики по профессии 17938 «РЕЗЧИК ПО ДЕРЕВУ И БЕРЕСТЕ», систематизированных требований работодателей к уровню подготовки и квалификации выпускников

Организация-разработчик: государственное бюджетное профессиональное образовательное учреждение Иркутской области «Иркутский техникум архитектуры и строительства»

Разработчики:

1. Яровой Б.П., преподаватель

Рецензенты:  
И.П. Виледин В.В.  
(место работы)

руководитель  
(занимаемая должность)

Виледин В.В.  
(инициалы, фамилия)

Комплект КОС одобрен на заседании предметно-цикловой комиссии  
метало- и деревообрабатывающего направлений

Протокол № 10 от « 7 » 06 2017 г.

Председатель ЦЦК Мисевич /Мисевич О.В./

Заместитель директора по учебно-методической работе Кузнецова /Кузнецова Е.Н./

## **I. Паспорт комплекта контрольно-оценочных средств**

### **1.1. Результаты освоения программы профессионального модуля, подлежащие проверке**

#### **1.1.1. Вид профессиональной деятельности**

Результатом освоения профессионального модуля является готовность обучающегося к выполнению вида профессиональной деятельности **Выполнение резьбы по дереву и бересте**

#### **1.1.2. Профессиональные и общие компетенции**

В результате освоения программы профессионального модуля у обучающихся должны быть сформированы следующие компетенции.

Таблица 1. Комплексные показатели сформированности компетенций

<b>Профессиональные и общие компетенции, которые возможно сгруппировать для проверки</b>	<b>Показатели оценки результата</b>
ПК.1. Выполнять подготовительные работы при производстве резных работ по дереву и бересте.	<ul style="list-style-type: none"><li>- Правильность подбора материала соответствующих геометрических показателей.</li><li>- Правильность подбора качественного материала для резьбы</li><li>- Соблюдение технологических требований при очистке поверхности подобранного материала от пыли, загрязнений.</li><li>- Соблюдение технологической последовательности при предварительной обработке материала .</li></ul>
ПК.2. Выполнять рисунок и разметку на изделии.	<ul style="list-style-type: none"><li>- Выполнение качественного рисунка</li><li>- Правильность нанесения разметки на поверхность изделия</li></ul>
ПК.3. Выполнять резьбу по дереву и бересте	<ul style="list-style-type: none"><li>- Выбор инструмента и приспособлений в соответствии с выполняемыми видами работ</li><li>- Выполнение правил безопасности при работе с инструментом.</li><li>- Соблюдение технологической последовательности при выполнении резьбы по дереву и бересте</li><li>- Качество и эстетичность изделия</li></ul>
ПК.4. Выполнять ремонт резных изделий	<ul style="list-style-type: none"><li>- определение необходимости ремонта конструктивной части, резных элементов и отделочного покрытия</li><li>- выполнение ремонта согласно правилам безопасности труда и в соответствии с технологической последовательностью работ</li></ul>

#### **1.2. Формы промежуточной аттестации по профессиональному модулю**

Обязательной формой аттестации по итогам освоения программы профессионального модуля является квалификационный экзамен. Результатом

этого экзамена является однозначное решение: «вид профессиональной деятельности освоен / не освоен».

Таблица 5. Запланированные формы промежуточной аттестации

Элементы модуля, профессиональный модуль	Формы промежуточной аттестации
МДК 01.01. Оборудование и технология резьбы по дереву и бересте	ДЗ
Учебная практика	ДЗ
Производственная практика	ДЗ
ПМ в целом	Квалификационный экзамен

## II. Оценка освоения междисциплинарного курса

### 2.1. Типовые задания для оценки освоения умений по МДК 01.01. (текущий контроль):

#### №1

1. Какие виды работ можно выполнять пилой и топором при обработке заготовок для резьбы?

а) составьте последовательность выполнения технологических операций по обработке заготовок для резьбы пилой и топором

2. Какие вы знаете виды ручных пил? Как называется узкая пила для домовой резьбы?

3. Объясните как тот или иной распил древесины влияет на рисунок текстуры в заготовке (рис 1.).

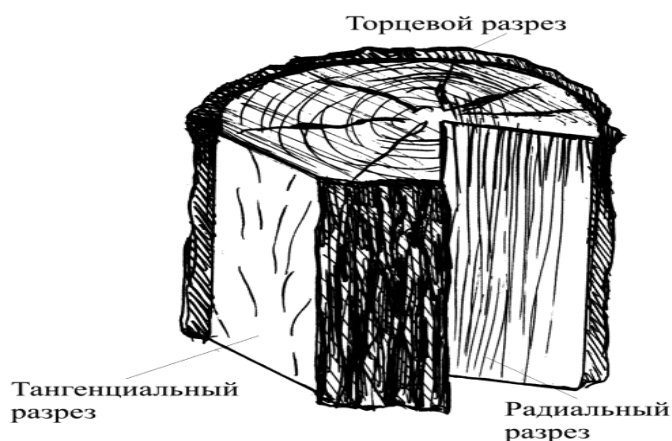


Рис. 1. Основные разрезы ствола

4. Какие вы знаете виды изделий из бересты?

#### №2

1. Покажите, какими способами переносится рисунок на заготовку?

2. Перечислите ручной электроинструмент, необходимый для подготовительных работ для резьбы по дереву.

3. перечислите два основных вида выразительных средств рисунка.

4. Поясните технику резьбы ножом вдоль волокон древесины.

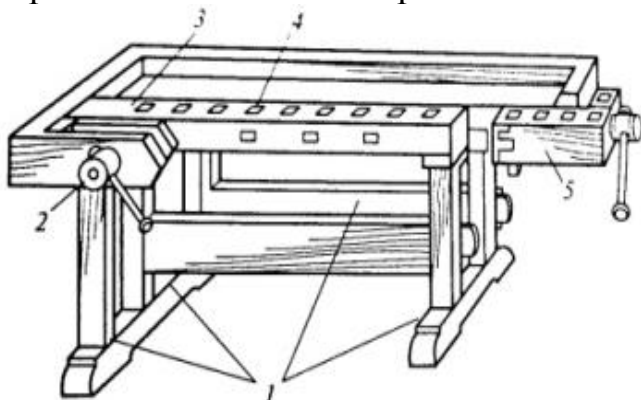
#### №3

1. Покажите, какими способами ведется резьба полукруглой стамеской?
2. Объясните назначение изогнутого лезвия у клюкарзы.
3. назовите последовательность операций при выполнении домовой пропильной резьбы.
4. Поясните технику резьбы ножом вдоль поперек и под углом к волокнам древесины.

## 2.2. Типовые задания для оценки освоения знаний по МДК 01.01: (текущий контроль)

### Тестовые задания для оценки знаний

- 1.Перечислить элементы верстака.



2. Какая из пород древесины не является хвойной?
  - а. сосна
  - б. кедр
  - в. пихта
  - г. ольха
3. Что такое пиление?
  - а. образование опилок в процессе работы пилой.
  - б. резание древесины на части при помощи пилы.
  - в. обработка заготовки по разметке.
4. Что такое строгание?
  - а. столярная операция срезания с поверхности заготовки тонких слоев древесины.
  - б. выравнивание поверхности заготовки.
  - в. разделение заготовки на части с образованием стружки.
5. Как называется рисунок на обратной поверхности древесины?
  - а. сердцевинные лучи
  - б. рисунок
  - в. текстура
6. Что такое порок древесины?

- а. отклонение от нормы в строении, внешнем виде и наличие повреждений
- б. изменение формы
- в. естественное строение

7. Как проверить качество заточки инструмента?

- а. провести пальцем вдоль лезвия
- б. провести пальцем поперек лезвия
- в. осмотреть или выполнить срез по древесине

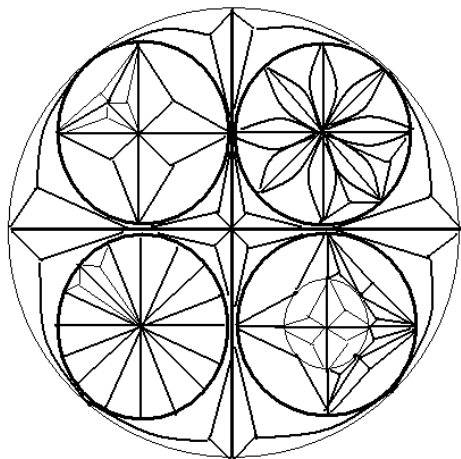
8. Естественная сушка производится?

- а. под навесом на открытом воздухе
- б. на открытом воздухе
- в. в помещении

9. Как называется циркуль с иглами на обоих концах ?

- а. Штангенциркуль
- б. Измеритель
- в. Разметочный циркуль

10. К какому виду резьбы относится данный орнамент?



- а. Плоскорельефная резьба
- б. геометрическая резьба
- в. Объемная резьба

11. Как называется инструмент для резьбы с характерным изгибом перед режущей кромкой, как на изображении ?



- а. Долото
- б. Ключарза
- в. Стамеска

12. В какое время лучше всего заготавливать материал для берестяных изделий?

- а. Летом
- б. Весной
- в. Осенью

### 3. Требования к дифференцированному зачету по учебной и (или) производственной практике

Дифференцированный зачет по учебной практике выставляется на основании результатов выполнения проверочной работы.

Дифференцированный зачет по производственной практике выставляется на основании данных дневника прохождения производственной практики и характеристики профессиональной деятельности обучающегося на практике с указанием видов работ, выполненных обучающимся во время практики, их объема, качества выполнения в соответствии с технологией и (или) требованиями организации, в которой проходила практика.

### 4. Контрольно-оценочные материалы для квалификационного экзамена

#### 4.1. Формы проведения квалификационного экзамена

Квалификационный экзамен включает в себя практическую квалификационную работу и проверку теоретических знаний в пределах квалификационных требований к профессии **17938 Резчик по дереву и бересте**.

#### 4.2. Форма комплекта экзаменационных материалов

##### 4.2.1. Контрольно-оценочные материалы для проведения квалификационного экзамена

I. ПАСПОРТ
------------

**Назначение:**

КОМ предназначен для контроля и оценки результатов освоения вида профессиональной деятельности **Выполнение резьбы по дереву и бересте** по профессии рабочего **17938 Резчик по дереву и бересте**.

**Профессиональные компетенции:**

- ПК.1. Выполнять подготовительные работы при производстве резных работ.
- ПК.2. Выполнять рисунок и разметку на изделии.
- ПК.3. Выполнять резные работы по дереву и бересте.
- ПК.4. Выполнять ремонт резных изделий.

ЗАДАНИЯ ДЛЯ ЭКЗАМЕНУЮЩЕГОСЯ
-----------------------------

**Часть 1. Вопросы для проверки теоретических знаний**

- 21. Процесс подготовки материала для резьбы.
- 22. Склейка древесины.
- 23. Организации труда на рабочем месте резчика.
- 24. Варианты отделочного покрытия изделия из дерева.
- 25. Виды и разновидности резьбы по дереву.
- 26. Правила техники безопасности при работе столярными инструментами.

27. Виды основных материалов, применяемых резьбе по дереву и бересте
28. Требования, предъявляемые к качеству материалов, применяемых при резьбе по дереву и бересте
29. Способы подготовки поверхностей под покрытие ЛКМ
30. Назначение и правила применения ручного резного инструмента, приспособлений.
31. Заделка сучков в заготовке.
32. Способы копирования и воссоздания рисунка резьбы.
33. Технологическая последовательность выполнения ремонта резных изделий.
34. Виды, причины и технология устранения дефектов древесины
35. контроль качества резных работ
36. Правила техники безопасности при выполнении резьбы по дереву и бересте
37. Методы переноса рисунка на деревянную заготовку.
38. Приемы работы плоской и полукруглой стамеской.
39. Последовательность выполнения узоров резьбы ножом резак. Приемы безопасной работы ножом резак.
40. Резьба выемок поперек , вдоль волокон и под углом к волокнам древесины.

## **Часть 2. Задания для выполнения практической квалификационной работы**

Внимательно прочитайте задание.

Вы можете воспользоваться предоставленной литературой, стендами, плакатами.

Время выполнения задания – 180 мин.

Задание

### **Вариант №1**

1. Изготовить разделочную доску для продуктов с применением резьбы(фрагмента выбранного вида резьбы )

<b>ПАКЕТ ЭКЗАМЕНАТОРА</b>
---------------------------

### **III а. УСЛОВИЯ**

Количество вариантов задания для экзаменуемого – 10

Время выполнения задания - 180 мин.



**Оборудование:**

- рабочее место;
- инструменты, приспособления, инвентарь;
- материалы (пиломатериал, лесоматериал, )
- инструменты (электрооборудование, станки, отвес, линейка, пила, угольник), инструменты для резьбы по дереву, приспособления, инвентарь;
- комплект средств индивидуальной защиты;

**Литература для экзаменуемых**

1. Степанов Б.А. Материаловедение для профессий, связанных с обработкой древесины: учебник для нач. проф. образования. — 7-е изд., перераб. и доп. — М.: Издательский центр «Академия», 2010. — 336 с.
2. Ключев Г.И. Справочник мастера столярного и мебельного производства: учеб. пособие нач. проф. — 2-е изд., стер. — М.: Издательский центр «Академия», 2007. — 368 с.
3. Технология столярно-плотничных работ и паркетных работ. Учебник для нач. проф. образования /Ключев Г.И.. — М.: издательский центр «Академия». 2004-. стр 335.

**III 6. КРИТЕРИИ ОЦЕНКИ****1. Выполнение задания:**

- обращение в ходе задания к информационным источникам;
- рациональное распределение времени на выполнение задания обязательно наличие следующих этапов выполнения задания: ознакомление с заданием и планирование работы; получение информации; подготовка продукта; рефлексия выполнения задания и коррекция подготовленного продукта перед сдачей). 1. Изготовить разделочную доску для продуктов с применением резьбы по дереву(фрагмент резьбы)

**Оценочный лист к Варианту 1**

№ п/п	Критерии оценки	Нормативно-техническая документация	Оценка
<b>Оценка процесса выполнения задания</b>			
1.	Подбор приспособлений и инструментов	Технология столярно-плотничных работ и паркетных работ. Учебник для нач. проф. образования /Ключев Г.И. Афанасьев А. Ф. Резьба по дереву. — М., 1999.	
2.	Выбор материалов	Степанов Б.А. Материаловедение для профессий, связанных с обработкой древесины: учебник для нач. проф. обра-	

		зования. Афанасьев А. Ф. Резьба по дереву. – М., 1999.	
3.	Организация рабочего места	Технология столярно-плотничных работ и паркетных работ. Учебник для нач.проф. образования /Клюев Г.И. Афанасьев А. Ф. Резьба по дереву. – М., 1999.	
4.	Составление технологической карты для изготовления разделочной доски	Технология столярно-плотничных работ и паркетных работ. Учебник для нач.проф. образования /Клюев Г.И. Афанасьев А. Ф. Резьба по дереву. – М., 1999. . Барадулин В. А. Художественная обработка дерева. – М., 1986.	
5.	Изготовление резной разделочной доски при помощи инструментов	Технология столярно-плотничных работ и паркетных работ. Учебник для нач.проф. образования /Клюев Г.И. Афанасьев А. Ф. Резьба по дереву. – М., 1999. . Барадулин В. А. Художественная обработка дерева. – М., 1986.	
<b>Оценка подготовленного продукта</b>			
11.	Качество изготовления резьбы	Афанасьев А. Ф. Резьба по дереву. – М., 1999. . Барадулин В. А. Художественная обработка дерева. – М., 1986.	

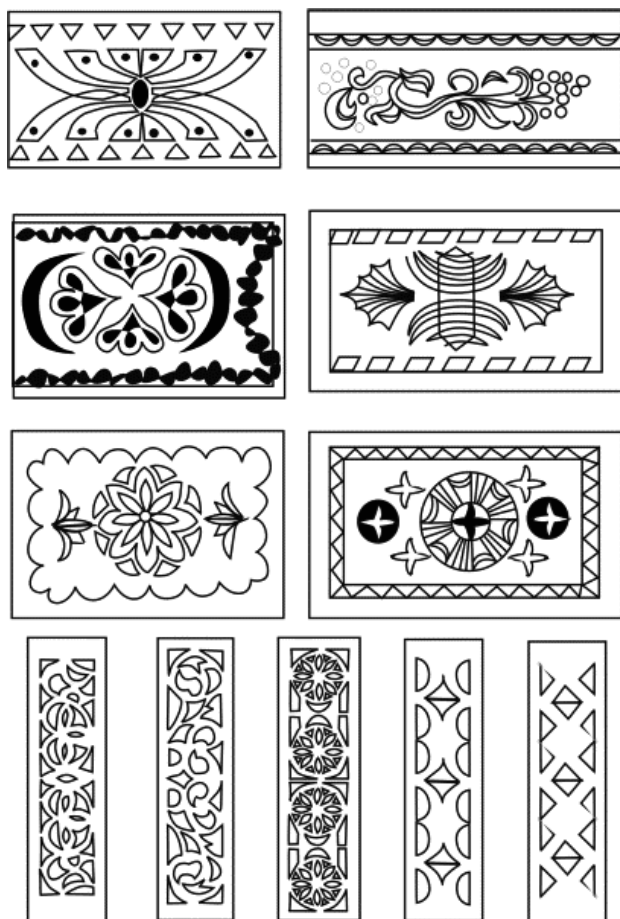
### Результаты оценки сформированности компетенций

Компетенции	Показатели оценки результата	Оценка (да / нет)
ПК.1Выполнять подготовительные работы при производстве резных работ по дереву и бересте.	- Правильность подбора материала соответствующих геометрических показателей.	
	- Правильность подбора качественного материала для резьбы	
	- Соблюдение технологических требований при очистке поверхности подобранного материала от пыли, загрязнений.	

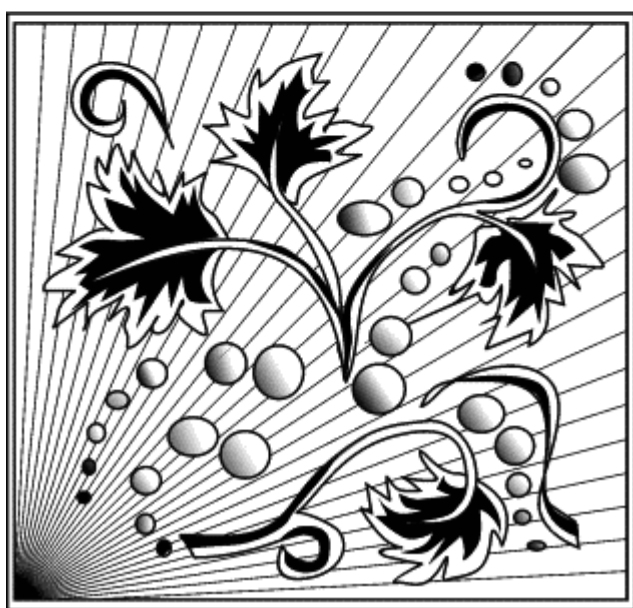
	- Соблюдение технологической последовательности при предварительной обработке материала .	
ПК.2. Выполнять рисунок и разметку на изделии.	- Выполнение качественного рисунка	
	- Правильность нанесения разметки на поверхность изделия	
ПК.3. Выполнять резьбу по дереву и бересте	- Выбор инструмента и приспособлений в соответствии с выполняемыми видами работ	
	- Выполнение правил безопасности при работе с инструментом.	
	- Соблюдение технологической последовательности при выполнении резьбы по дереву и бересте	
	- Качество и эстетичность изделия	
ПК.4. Выполнять ремонт резных изделий	- определение необходимости ремонта конструктивной части, резных элементов и отделочного покрытия	
	- выполнение ремонта согласно правилам безопасности труда и в соответствии с технологической последовательностью работ	

Варианты рисунков для резьбы к выполнению квалификационной работе

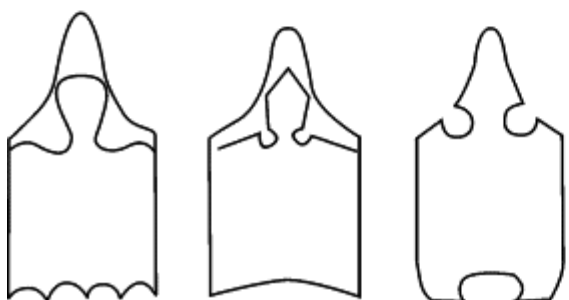
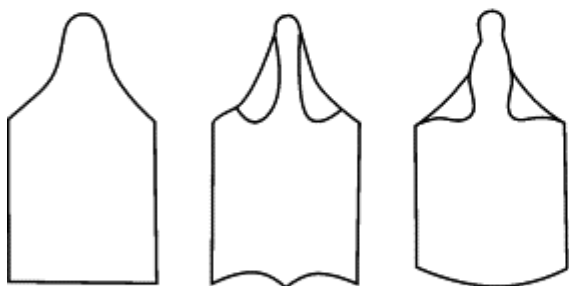
**(Вариант №1):**



Вариант рисунков для геометрической резьбы



Вариант рисунков для плоско-рельефной резьбы



Вариант рисунков контурной резьбы